

(붙임1)




2011년도 영등포농협 현황

2012. 3. 30.

영등포농업협동조합

선 언 문

이 자료는 금융위원회의
「상호금융업감독규정 제9조의 규정」에 의하여
작성된 것입니다.

 영등포농업협동조합

조합장 이정택
상임이사 신완수
기획상무 백 호

※ 본 자료의 작성기준일은 결산일(2011년 12월 31일) 현재이며,
작성기준일이 다른 항목은 기준일을 해당 항목에 표시하였습니다.

목 차

선언문

I. 일반현황	1
1. 설립목적 2. 운영지표 3. 중점추진 사업 4. 연혁 5. 관할구역 6. 조합원 및 준조합원의 자격 7. 조직도 8. 임직원 현황 9. 사무소 현황 10. 자동화기기 설치 현황	
II. 재무 및 손익에 관한 사항	5
11. 요약 재무상태표 12. 자본금 현황 13. 배당 현황 14. 손익발생 원천별 실적 15~20. (별첨)	
III. 자금조달 및 운용에 관한 사항	9
21. 자금조달 및 운용 실적 22. 대출금 현황 23. 예적금 현황 24. 유가증권 투자 현황 25. 부실·고정이하여신 및 총당금 적립 현황	
IV. 경영지표에 관한 사항	12
26. 경영평가등급 현황 27. 주요 경영비율 현황	
V. 리스크 관리 및 내부통제에 관한 사항	13
28. 리스크관리 개요 29. 통합리스크 관리 30. 유동성리스크 관리 31. 금리리스크 관리 32. 신용리스크 관리 33. 시장리스크 관리 34. 운영리스크 관리 35. 내부통제	
VI. 기타사항	21
36. 이용자 편람.	

I. 일반현황

1. 설립 목적

우리 농협은 조합원의 농업생산성을 높이고 조합원이 생산한 농산물의 판로확대 및 유통원활화를 도모하며, 조합원이 필요로 하는 기술·자금·자재 및 정보 등을 제공함으로써 조합원의 경제적·사회적·문화적 지위를 향상시킴을 목적으로 합니다.

2. 운영지표(경영이념)

- ◎ 농축산물 유통혁신을 통한 농업인 실익증대 도모
- ◎ 지역종합센터로서의 역할 수행을 위한 사업기반 확충
- ◎ 수익성 및 리스크관리 강화로 내실경영 추구
- ◎ 윤리·투명경영체계 확립을 통한 정도경영 실천

3. 중점 추진사업

- ◎ 상호금융 사업기반 지속 확대 추진 (수익성 제고를 위한 건전여신 확대)
- ◎ 비이자수익사업 활성화 (카드, 보험) 등 내실 위주의 경영기반 확립
- ◎ 상호금융 영업력 향상을 위한 직무교육 활성화 (TMSP 현장교육 등)
- ◎ 조합원 삶의 질 향상을 위한 복지사업 추진

4. 연혁

- 1972. 11. 30. 설립
- 1993. 01. 01. "영중"농협 ⇒ "영등포"농협으로 명칭 변경
- 2007. 12. 31. 상호금융대상 수상
- 2008. 12. 31. 종합업적평가 1위, 상호금융대상 수상
- 2009. 10. 20. 상호금융예수금 1조원 달성
- 2010. 06. 30. 이정택 조합장 대통령 표창 수상
- 2010. 10. 15. 신용카드 신규회원 1만좌 달성 (NH카드대상 수상)
- 2010. 11. 30. 상호금융대출금 1조원 달성
- 2011. 12. NH카드 채움대상(도시형) 수상

5. 관할구역

영등포구	구로구	동작구	금천구	용산구
영등포동, 여의도동 당산동, 도림동 문래동, 양평동 양화동, 신길동	구로동 가리봉동 신도림동	본동, 노량진동 흑석동, 동작동 대방동, 상도동	가산동	전지역

6. 조합원 및 준조합원의 자격

■ 조합원

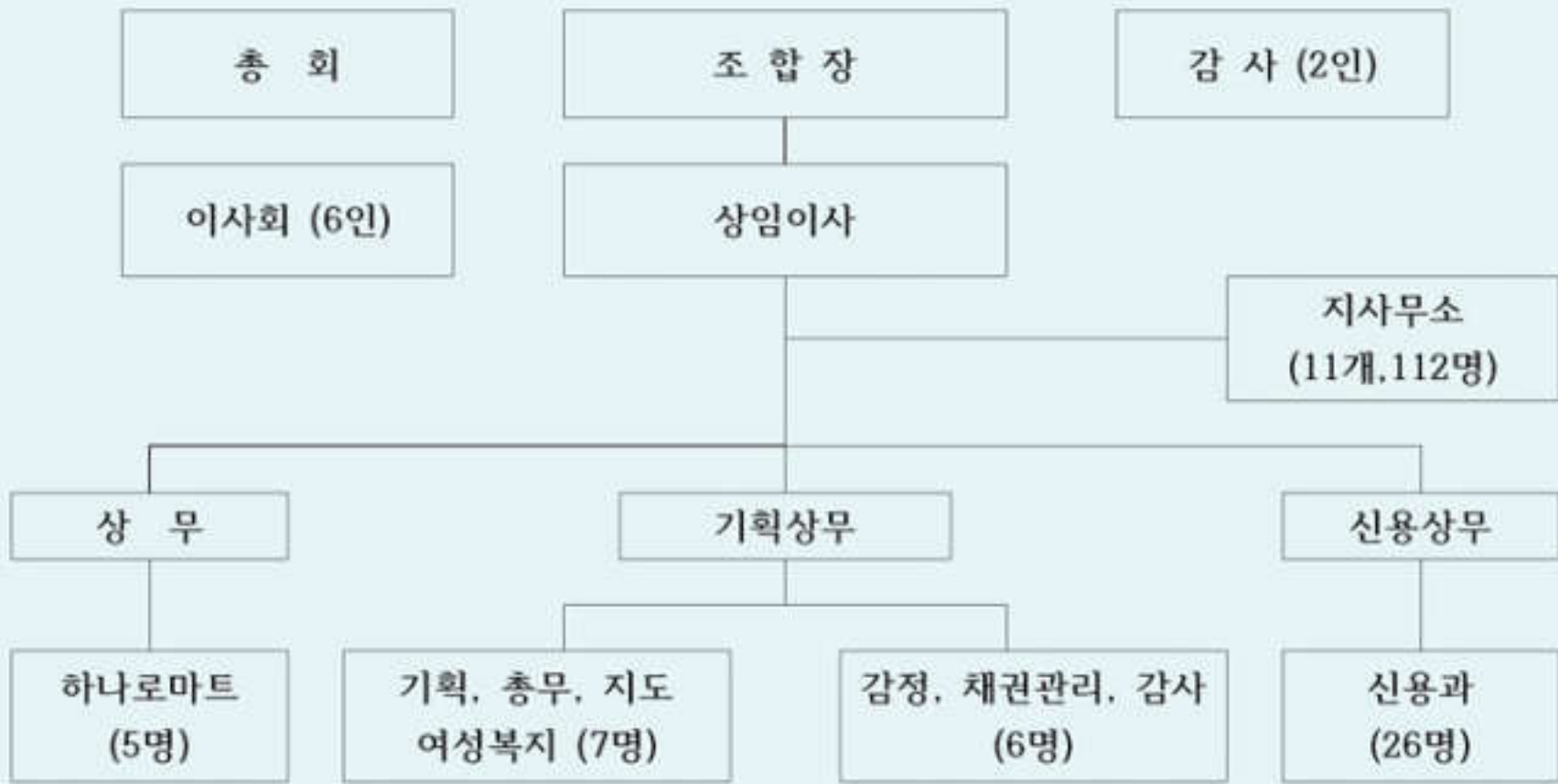
우리 농협의 구역에 주소, 거소나 사업장이 있는 자로서 농업협동조합법 제19조제4항에 따른 농업인의 범위에 해당하는 자와 농어업경영체육성및지원에관한법률 제16조와 제19조에 따른 영농조합법인 및 농업회사법인으로서 그 주된 사무소를 우리 농협의 구역에 두고 농업을 경영하는 법인, 조합의 구역의 전부 또는 일부를 당해 조합의 구역에 포함하고 있는 품목조합으로서 출자 200좌(1,000,000원) 이상을 납입하여 조합원으로 가입이 승인되어야 합니다.

■ 준조합원

우리 농협의 구역에 주소나 거소를 둔 자로서 가입금 5,000원 이상을 납입하시면 가입하실 수 있습니다.

7. 조직도

우리 농협은 4과 11개 지사무소로 조직되어 있습니다.



8. 임직원 현황

(단위: 명)

구 분		2010년(A)	2011년(B)	증감(B-A)
임 원	조합장	1	1	0
	이사(상임)	7 (1)	7 (1)	0
	감사	2	2	0
직 원	지도·경제	34	34	0
	신용	119	123	4
합 계		163(1)	167(1)	4

9. 사무소 현황

2011.12.31 현재

사무소명	주 소 (또는 위치)	전화번호
본점	서울 영등포구 신길4동 197-2	02-831-0761
구로본지점	서울 구로구 구로5동 112-41	02-857-2090
양평지점	서울 영등포구 양평동4가 146	02-2671-5301
가산디지털지점	서울 금천구 가산동 140-7	02-869-8120
동작지점	서울 동작구 상도2동 23-46	02-824-8580
당산역지점	서울 영등포구 영등포동8가 83-2	02-2675-3762
남구로지점	서울 구로구 구로동 147-4	02-854-0396
문래동지점	서울 영등포구 문래동6가 5-2	02-2636-2682
신상도지점	서울 동작구 상도2동 201-55	02-3280-5621
신도림지점	서울 구로구 신도림동 435-10	02-2635-4863
송실대역지점	서울 동작구 상도동 476-4	02-814-8070
신대방삼거리역지점	서울 동작구 대방동 406-8	02-822-1401

10. 자동화기기 설치 현황

2011.12.31 현재

사무소명	주 소 (또는 위치)	취급가능 업무
본점	서울 영등포구 신길4동 197-2	ATM, CD 가능
구로본지점	서울 구로구 구로5동 112-41	ATM, CD 가능
양평지점	서울 영등포구 양평동4가 146	ATM, CD 가능
가산디지털지점	서울 금천구 가산동 140-7	ATM, CD 가능
동작지점	서울 동작구 상도2동 23-46	ATM, CD 가능
당산역지점	서울 영등포구 영등포동8가 83-2	ATM, CD 가능
남구로지점	서울 구로구 구로동 147-4	ATM, CD 가능
문래동지점	서울 영등포구 문래동6가 5-2	ATM, CD 가능
신상도지점	서울 동작구 상도2동 201-55	ATM, CD 가능
신도림지점	서울 구로구 신도림동 435-10	ATM, CD 가능
송실대역지점	서울 동작구 상도동 476-4	ATM, CD 가능
신대방삼거리역지점	서울 동작구 대방동 406-8	ATM, CD 가능

II. 재무 및 손익에 관한 사항

11. 요약 재무상태표

(단위: 백만원, %)

구분	2010년(A)		2011년(B)		증감 (B-A)	
	금액	구성비	금액	구성비		
자 산	I.유동자산	24,602	1.84	24,484	1.72	▲118
	1.현금	6,224	0.47	8,982	0.63	2,758
	2.외상매출금	173	0.01	177	0.01	4
	3.재고·생물자산	878	0.07	827	0.06	▲51
	4.기타유동자산	17,327	1.30	14,498	1.02	▲2,829
	II.금융업예치금	221,107	16.56	215,572	15.15	▲5,535
	III.금융업대출금 (대손충당금)	1,032,623 (16,433)	77.33 (1.23)	1,124,718 (24,817)	79.04 (1.74)	92,095 (8,384)
	IV.공제·농작물보험자산	0	0.00	0	0.00	0
	V.비유동자산	56,965	4.27	58,164	4.09	1,199
	1.투자자산	12,807	0.96	13,736	0.97	929
	2.유형자산	40,715	3.05	40,987	2.88	272
	3.무형자산	6	0.00	4	0.00	▲2
	4.기타비유동자산	3,437	0.26	3,437	0.24	0
	자 산 총 계	1,335,297	100.00	1,422,939	100.00	87,642
	부 채	I.유동부채	26,378	1.98	28,078	1.97
1.외상매입금		439	0.03	281	0.02	▲158
2.단기차입금		669	0.05	300	0.02	▲369
3.기타유동부채		25,270	1.89	27,497	1.93	2,227
II.금융업예수금		1,194,797	89.48	1,289,299	90.61	94,502
III.금융업차입금		48,338	3.62	34,668	2.44	▲13,670
IV.공제·농작물보험부채		0	0.00	0	0.00	0
V.비유동부채		687	0.05	1,226	0.09	539
1.장기차입금		0	0.00	0	0.00	0
2.기타비유동부채		687	0.05	1,226	0.09	539
부 채 총 계	1,270,200	95.12	1,353,272	95.10	83,072	
자 본	I.출자금	35,069	2.63	39,159	2.75	4,090
	II.자본잉여금	1,301	0.10	1,301	0.09	0
	III.자본조정	1,513	0.11	4,551	0.32	3,038
	IV.기타포괄손익누계액	5,681	0.43	5,681	0.40	0
	V.이익잉여금	24,559	1.84	28,077	1.97	3,518
자 본 총 계	65,097	4.88	69,667	4.90	4,570	
부 채 및 자 본 총 계	1,335,297	100.00	1,422,939	100.00	87,642	

12. 자본금 현황

(단위: 백만원)

구 분	출자금	잉여금	자본조정 등	합 계
2010년(A)	35,069	1,301	28,727	65,097
2011년(B)	39,159	1,301	29,207	69,667
증감(B-A)	4,090	0	480	4,570

13. 배당 현황

구 분		2010년(A)	2011년(B)	증감(B-A)
배당률	우선출자배당률	7.03%	6.77%	▲0.26%
	보통출자배당률	6.53%	6.27%	▲0.26%
1좌당 보통출자 배당액		300원	304원	4원
1좌당 당기 순이익		2,786원	2,770원	▲16원
배 당 성 향		32.5%	31.3%	▲1.2%
배당액 (백만원)	보통출자배당액	759,634,739원	828,872,343원	69,237,604원
	우선출자배당액	1,125,053,947원	1,115,947,771원	▲9,106,176원
	이 용 고배당액	406,500,000원	425,000,000원	18,500,000원

14. 손익발생 원천별 실적

(단위: 백만원)

구 분			2010년(A)	2011년(B)	증 감(B-A)
I. 영 업 수 익			92,109	100,235	8,126
신 용 사 업	이자 수익	예치금이자	9,634	8,281	▲1,353
		대출금이자	60,433	68,181	7,748
		기타이자	17	16	▲1
	수수료등 기타영업수익		3,268	3,888	620
경제사업 영업수익			14,681	15,207	526
공제사업 영업수익			4,076	4,662	586
농작물보험사업 영업수익					
II. 영 업 비 용			68,590	73,736	5,146
신 용 사 업	이자 비용	예수금이자	42,523	44,057	1,534
		차입금이자	60	179	119
		기타이자	145	179	34
	수수료등 기타영업비용		10,257	13,209	2,952
경제사업 영업비용			12,937	13,256	319
공제사업 영업비용			2,668	2,856	188
농작물보험사업 영업비용					
III. 매출총이익			23,519	26,499	2,980
IV. 판매비와관리비			15,823	17,976	2,153
V. 영업손익			7,696	8,523	827
VI. 교육지원사업손익			▲704	▲866	▲162
VII. 영업외손익			823	738	85
VIII. 법인세차감전계속사업손익			7,815	8,395	580
IX. 계속사업손익법인세비용			765	835	70
X. 계속사업손익			7,050	7,560	110
XI. 중단사업손익					
XII. 당기순손익			7,050	7,560	110

15. 재무상태표(통합, 신용, 일반)

| 별첨1 |

16. 손익계산서(통합, 신용, 일반)

| 별첨2 |

17. 이익잉여금처분(이월결손금처리)계산서

| 별첨3 |

18. 자본변동표

| 별첨4 |

19. 감사보고서

| 별첨5 |

20. 사업보고서

| 별첨6 |

Ⅲ. 자금조달 및 운용에 관한 사항

21. 자금조달 및 운용 실적(평잔)

(단위: 백만원, %)

구 분		2010년(A)		2011년(B)		증 감(B-A)			
		금액	구성비	금액	구성비	금액	구성비		
조 달	비용성	예수금	1,130,856	87.97	1,218,733	88.20	87,877	0.24	
		차입금	상호금융	1,194	0.09	3,959	0.29	2,765	0.19
			여신자금	77	0.01	73	0.00	▲3	0.00
			공제사업	49,599	3.86	39,097	2.83	▲10,503	▲1.03
			일반차입금	167	0.01	381	0.03	214	0.02
		기 타	1,004	0.08	1,093	0.08	89	0.00	
	소 계	1,182,896	92.02	1,263,336	91.43	80,440	▲0.58		
	무비용성	자기자본	55,940	4.35	62,624	4.53	6,684	0.18	
		충당금등	11,484	0.89	19,825	1.43	8,342	0.54	
		기 타	35,212	2.74	35,934	2.60	722	▲0.14	
소 계		102,635	7.98	118,383	8.57	15,748	0.58		
조 달 합 계		1,285,531	100.00	1,381,719	100.00	96,188	0.00		
운 용	수익성	예치금	227,332	17.68	209,550	15.17	▲17,782	▲2.52	
		대출금	상호금융	935,841	72.80	1,052,119	76.15	116,278	3.35
			정책자금	77	0.01	73	0.01	▲3	0.00
			공제대출	49,599	3.86	39,097	2.83	▲10,503	▲1.03
			신용카드	847	0.07	1,039	0.08	192	0.01
			외상매출금	197	0.02	203	0.01	7	0.00
		유가증권	117	0.01	117	0.01	0	0.00	
	기 타	0	0.00	0	0.00	0	0.00		
	소 계	1,214,009	94.44	1,302,198	94.24	88,188	▲0.19		
	무수익성	비유동	투자자산	11,563	0.90	12,756	0.92	1,193	0.02
유형자산			39,865	3.10	40,999	2.97	1,133	▲0.13	
무형자산			8	0.00	5	0.00	▲2	0.00	
기 타		20,085	1.56	25,761	3.89	5,676	0.30		
소 계		71,521	5.56	79,521	1.86	8,000	0.19		
운 용 합 계		1,285,531	100.00	1,381,719	100.00	96,188	0.00		

22. 대출금 현황

■ 종류별 현황

(단위: 백만원, %)

구 분	2010년(A)		2011년(B)		증 감(B-A)	
	금 액	구성비	금 액	구성비	금 액	구성비
상 호 금 융 자 금 대 출	1,005,165	95.7	1,115,056	96.9	109,891	1.2
정 책 자 금 대 출	73	0.0	78	0.0	5	0.0
공 제 대 출	43,818	4.2	34,402	3.0	▲9,416	▲1.2
신용카드수탁취급계정	958	0.1	1,074	0.1	116	0.0
신 용 가 지 급 금	86	0.0	181	0.0	95	0.0
합 계	1,050,100	100.0	1,150,791	100.0	100,691	0.0

■ 담보별 현황

(단위: 백만원, %)

구 분	2010년(A)		2011년(B)		증 감 (B-A)		
	금 액	구성비	금 액	구성비	금 액	구성비	
담	부 동 산	1,029,704	98.06	1,126,411	97.89	96,707	▲0.17
	동 산	0	0.00	0	0.00	0	0.00
	유가증권	0	0.00	0	0.00	0	0.00
	예 적 금	8,959	0.85	12,599	1.09	3,640	0.24
보	신용보증	5	0.00	3,960	0.34	3,955	0.34
	기 타	1,079	0.10	1,524	0.13	445	0.03
	소 계	1,039,747	99.01	1,144,494	99.45	104,747	0.44
신 용	10,353	0.99	6,297	0.55	▲4,056	▲0.44	
합 계	1,050,100	100.00	1,150,791	100.00	100,691	0.00	

23. 예적금 현황

(단위: 백만원, %)

구 분	2010년(A)				2011년(B)				증감(B-A)	
	잔액	구성비	평잔	구성비	잔액	구성비	평잔	구성비	잔액	평잔
요구불예금	218,411	18.28	198,194	17.37	216,233	16.77	215,708	17.55	2,178	17,514
적립식예금	43,455	3.64	40,576	3.56	45,876	3.56	42,032	3.42	2,421	1,456
거치식예금	932,920	78.08	902,021	79.07	1,027,191	79.67	971,328	79.03	94,271	69,307
합 계	1,194,797	100.00	1,140,791	100.00	1,289,300	100.00	1,229,068	100.00	94,503	88,277

24. 유가증권 투자 현황

(단위: 백만원, %)

구 분	2010년(A)		2011년(B)		증감(B-A)	
	금 액	구성비	금 액	구성비	금 액	구성비
국·공 채						
금 융 채	101	89.40	55	85.94	▲46	▲3.46
수익증권						
예금자보호기금채권						
기타유가증권	12	10.60	9	14.06	▲3	3.46
합 계	113	100.0	64	100.0	▲49	0.0

25. 부실·고정이하여신 및 총당금 적립 현황

(단위: 백만원, %)

구 분	2010년(A)	2011년(B)	증감(B-A)	
총 여 신	1,050,100	1,150,791	100,691	
(총당금적립제외채권)	(44,020)	(34,540)	(▲9,480)	
고 정 이 하 여 신	8,289	15,438	7,149	
부 실 여 신	615	1,608	993	
총 당 금				
적립현황	총당금적립액	16,136	24,462	8,326
	총 당 금 비 율 (총당금적립률)	228.72	255.58	26.86

IV. 경영지표에 관한 사항

26. 경영평가 등급 현황

구 분	2010년		2011년	
	종합경영평가	경영실태평가	종합경영평가	경영실태평가
평가등급	2 등급	1 등급	1 등급	1 등급

27. 주요 경영비율 현황

(단위: %)

구 분	2010년	2011년	비 고	
자본적정성	순 자본 비율	6.00	6.44	높을수록 양호
	단순자기자본 비율	4.88	4.90	높을수록 양호
	총 자본 비율	10.81	10.35	높을수록 양호
유동성	유동성 비율	30.15	29.49	높을수록 양호
	고정자산 비율	67.36	63.38	낮을수록 양호
수익성	총자산순이익률	0.55	0.55	높을수록 양호
	수지 비율	90.92	90.50	낮을수록 양호
	총자산경비율	1.30	1.38	낮을수록 양호
자산건전성	손실위험도가중여신비율	2.48	4.29	낮을수록 양호
	순고정이하여신비율	0.36	0.46	낮을수록 양호
	연체대출금 비율	1.45	2.88	낮을수록 양호
생산성	노동소득분배율	45.51	48.28	낮을수록 양호
	이익금의 조합원배분율	13.21	13.25	

V. 리스크 관리 및 내부통제에 관한 사항 ·2012.1.11.개정

28. 리스크 관리 개요

■ 리스크의 개념

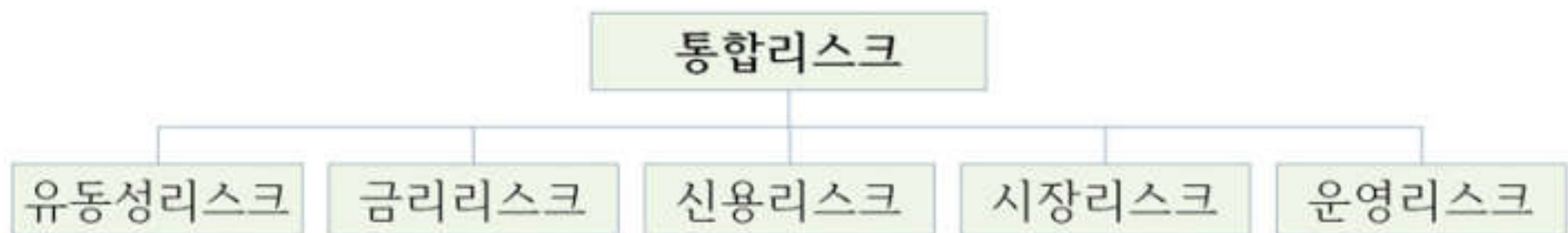
➔ 리스크(Risk)란 장래에 예기치 못한 손실이 발생할 가능성을 말합니다. 즉, 자금을 운용하고 조달하는 과정에서 미래의 불확실성으로 인한 손실, 또는 보유자산의 가치가 하락할 가능성을 말합니다.

■ 리스크관리 목적

➔ 리스크관리의 목적은 리스크 발생 원천을 파악하여 사전에 리스크를 완화시키거나, 위험에 대비할 수 있는 자본을 적정하게 관리함으로써 우리 농협의 경영건전성과 안정적 성장을 도모하기 위함입니다.

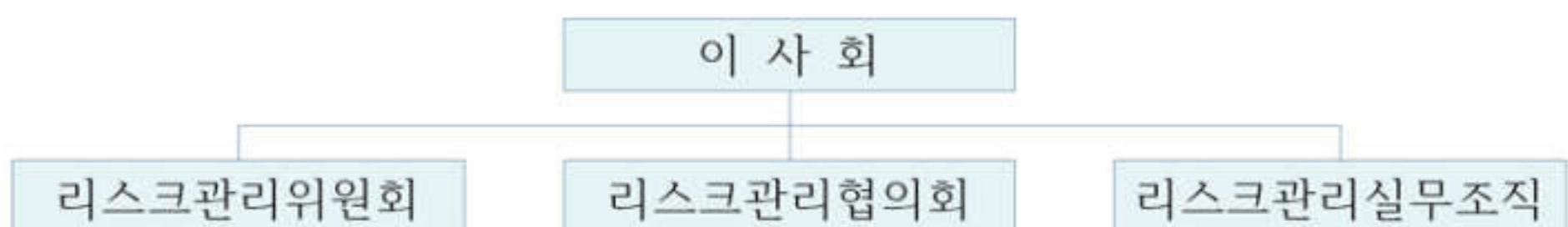
■ 리스크관리 절차

➔ 우리 농협의 리스크관리는 리스크인식과 한도설정, 측정, 모니터링 및 통제, 보고의 절차를 따르고 있으며, 전사적인 리스크관리를 위하여 유형별 리스크를 통합하여 관리하고 있습니다.



■ 리스크관리 조직

➔ 리스크관리 조직은 이사회를 중심으로 리스크관리위원회, 리스크관리협의회, 리스크관리실무조직으로 구성되어 있으며, 리스크관리에 관한 정책 및 전략수립, 주요 사안에 대한 심의·의결·집행업무를 수행하고 있습니다.



29. 통합리스크

■ 통합리스크의 개념

→ 통합리스크란 우리 농협에 노출된 리스크를 하나의 리스크관리지표로 통합하여 산출하고 적정 자본을 관리하는 것을 목적으로 합니다.

■ 통합리스크의 측정

→ 통합리스크의 측정은 유형별 리스크를 통합하여 산출합니다.

구 분	측 정 방 법
유동성 리스크 (A)	유동성 부족시 손실 예상액
금 리 리스크 (B)	금리EaR
신 용 리스크 (C)	신BIS 표준방법
시 장 리스크 (D)	시장VaR
운 영 리스크 (E)	신BIS 기초지표법
신용편중리스크 (F)	GA측정방법론
통합리스크 = A + B + C + D + E + F	

■ 통합리스크 관리 방법

- 통합리스크는 6개의 계량리스크를 대상으로 관리
- 통합리스크는 가용자본(총자본) 이내로 관리
- 통합리스크 허용 한도를 설정하고 유형별 리스크에 위험자본 배분
- 통합리스크 허용 한도는 사업계획과 연계하여 결정

30. 유동성리스크

■ 유동성리스크의 개념

→ 유동성리스크란 운용과 조달기간이 불일치하거나 예기치 않은 자금의 유출 등으로 지급불능, 비정상적 자산처분, 자금차입에 따른 손실이 발생할 가능성을 말합니다.

■ 유동성리스크의 측정

- ➔ 유동성리스크의 측정은 유동성부족시 손실 예상액으로 산출합니다.
| 산출방법 : 12개월유동성(-)갭 × (운전차입금리 - 예수금월평균금리)
- ➔ 유동성리스크 측정 대상은 일정기간 안에 만기가 도래하는 자산과 만기가 도래하는 부채입니다.

■ 유동성리스크 관리 방법

- ➔ 유동성 부족시 손실 예상액을 주지표로 관리하고, 유동성비율, 예대비율, 유동성누적갭비율, 유동성자산비율을 보조지표로 관리
- ➔ 자금의 조달과 운용의 기간불일치를 적정하게 관리
- ➔ 위원회 및 협의회에서 결정한 각종 목표비율한도 준수 및 관리
- ➔ 유동성위기단계별 위기관리대책을 사전에 수립

31. 금리리스크

■ 금리리스크의 개념

- ➔ 금리리스크란 금리가 변동할 경우 자산과 부채의 금리기일 불일치로 인하여 손실이 발생할 가능성을 말합니다.

■ 금리리스크의 측정

- ➔ 금리리스크의 측정은 금리EaR로 산출합니다.
| 산출방법 : $\sum(\text{만기구간별 금리갭} \times (1\text{년} - \text{금리개정 중간시점}) \times 2\%)$
| 금리EaR 개념 : 금리가 향후 1년 안에 2%변동시 최대 손익변동액
- ➔ 금리리스크 측정대상은 일정기간 안에 금리를 변경할 수 있는 자산과 금리를 변경할 수 있는 부채입니다.

■ 금리리스크의 관리 방법

- ➔ 금리EaR을 주지표로 관리하고 금리누적갭비율을 보조지표, 금리변동에 따른 최대 자산가치변동액(VaR)을 참고지표로 관리
- ➔ 금융시장 동향 및 경쟁 금융기관 정보를 수집하여 금리 운용
- ➔ 위원회 및 협의회에서 결정한 각종 목표비율 한도 준수 및 관리
- ➔ 금리 변경시에는 손익 시뮬레이션을 실시하여 금리 변경에 따른 손익 변동액을 관리

32. 신용리스크

■ 신용리스크의 개념

- ➔ 신용리스크란 거래 상대방의 채무불이행으로 대출금과 유가증권 등 채권의 원리금을 회수하지 못하여 손실이 발생할 가능성을 말합니다.

■ 신용리스크의 측정

- ➔ 신용리스크의 측정은 차주의 신용등급에 따른 부도율과 담보종류에 따른 부도시손실률을 위험가중치 함수에 대입하여 산출합니다.
| 산출방법 : 부도시익스포저 × 위험가중치(신BIS 기본내부등급법)
- ➔ 신용리스크 측정 대상은 신용사업 자산계정(대외예치금, 유가증권, 상호 금융대출, 정책자금대출, 신용카드수탁계정 등)입니다.

■ 신용리스크 관리 방법

- ➔ 신BIS 기본내부등급법에 의해 측정된 신용리스크 소요자기자본을 주 지표로 관리하고, 연체비율은 보조지표, Credit VaR방법에 의한 예상 손실 및 비예상손실은 참고지표로 관리
- ➔ 위원회 및 협의회에서 결정한 각종 목표비율 한도 준수 및 관리
- ➔ 독립적이고 전문적인 여신심사체제 확립
- ➔ 채무자 신용상태 등 수시 점검하여 부실징후 조기 발견
- ➔ 신용리스크 관련 위험프리미엄을 산출하여 금리에 반영

33. 시장리스크

■ 시장리스크의 개념

- ➔ 시장리스크란 금리, 주가, 환율 등 시장요인의 변동에 따라 유가증권 등의 자산가치가 감소할 가능성을 말합니다.

■ 시장리스크의 측정

- ➔ 시장리스크는 모수적 방법으로 측정한 시장VaR로 산출합니다.
 - | 산출방법 : 시장VaR × 4(신뢰수준 99%, 보유기간 10일)
 - | VaR의 개념 : 정상시장 상황에서 주어진 신뢰수준과 일정 보유기간 동안 발생할 수 있는 최대 손실예상금액
- ➔ 시장리스크 측정대상은 외부운용자산 중 매도가능유가증권입니다.

■ 시장리스크 관리방법

- ➔ 모수적방법에 의해 측정한 시장리스크(VaR) 소요자기자본을 주지표로 관리
- ➔ 집중투자로 인한 과다손실 방지를 위하여 편중리스크 관리
 - | 편중리스크 : 동일기업, 신용등급별 투자한도 설정 및 한도 내 운용
- ➔ 유가증권 운용에 관해서는 자금관리업무방법(예)에서 정한 규정 준용

34. 운영리스크

■ 운영리스크의 개념

- ➔ 운영리스크란 부적절하거나 잘못된 내부의 절차·인력·시스템 및 외부 사건으로 인하여 손실이 발생할 가능성을 말합니다.
- ➔ 운영리스크의 유형 : 내·외부 사취, 집행·전달 및 절차상 오류, 고용 및 사업장 안전, 고객·상품 및 영업 관련, 자연재해, 영업부진 및 시스템 실패 등

■ 운영리스크의 측정

➔ 운영리스크의 측정은 총이익의 15%로 산출(신BIS기초지표법)합니다.

■ 운영리스크 관리 방법

➔ 운영리스크의 경감 및 통제 강화를 위한 전략 수립 및 운영

➔ 사무소장 및 책임자는 운영리스크 관리자로서 리스크를 인식·평가·감시·보고

➔ 운영리스크 손실사건에 대한 데이터 축적 및 관리

35. 신용편중리스크

■ 신용편중리스크의 개념

➔ 신용편중리스크란 신용리스크의 일부로서 자산 운용 시 특정 차주 혹은 특정 부문(산업, 지역, 상품유형 등)에 편중이 되어 손실이 발생할 가능성을 말합니다.

■ 신용편중리스크의 측정

➔ 신용편중리스크의 측정은 GA(Granularity Adjustment)측정방법론으로 측정하며 차주의 수가 충분하지 않거나 거액여신이 많을수록 크게 산출됩니다.

■ 신용편중리스크 관리 방법

➔ GA측정방법론에 의해 측정한 리스크량을 주지표로 관리

➔ 편중도비율, 허핀달지수 등을 참고지표로 관리

➔ 거액여신 및 유가증권 운용 시 협의회의 설정한도 준수

36. 내부통제

■ 사고정리 현황

(단위: 백만원)

발생 일자	사고명	사고 내용	사고 금액	정 리		잔액	비고
				금액	내용		
해 당 사 항 없 음							

■ 감사수감 현황

감사기관	감사구분	감사기간	감사자	비고
서울지역본부 (검사국)	부분감사	2011.08.29~ 09.02	윤태성	내부통제 부분

■ 내부감사의 기능 및 역할

우리 농협의 감사는 다음과 같은 기능을 수행함으로써 임직원의 부당한 행위를 예방하고 조합원 및 예금자의 재산과 권익을 보호하고 있습니다.

- ➔ 매년 1회 이상 우리 농협의 재산 및 업무집행상황 등을 감사하고, 감사보고서를 작성하여 결산총회시 보고하여야 하며 필요하다고 인정되는 사항에 대한 조치를 건의할 수 있습니다.
- ➔ 감사는 이사회와 총회에 출석하여 그 의견을 진술할 수 있으며, 재산 또는 업무집행에 관하여 부정한 사실이 있는 것을 발견한 때에는 총회에 이를 보고하여야 합니다.
- ➔ 또한 임원이 법령 또는 정관을 위반하는 행위로 인하여 우리 농협이 회복할 수 없는 손해가 생길 염려가 있는 경우에는 우리 농협을 위하여 그 행위를 유지(중지)할 것을 청구할 수 있습니다.

VI. 기타사항

37. 이용자 편람 - 주요용어 해설

■ 경영실태평가(26. 경영평가 등급 현황)

➔ 우리 농협의 경영건전성을 제고하기 위한 상시 감독체계 구축을 목표로 농협중앙회에서 신용협동조합법 제83조 등에 따라 자본적정성, 유동성, 수익성, 자산건전성, 생산성 등을 평가하는 제도입니다.

■ 고정이하여신(25. 부실·고정이하여신 및 총당금 적립 현황)

➔ 고정이하여신은 상호금융업감독규정 제11조에서 정한 자산건전성분류 자산 중 고정, 회수의문과 추정손실금액을 합한 것으로 총여신 대비 그 비율이 낮을수록 농협의 자산건전성이 양호합니다.

| 고정 : 금융거래내용, 신용상태가 불량하여 구체적인 회수조치를 강구할 필요가 있는 채무자에 대한 총대출금 중 회수예상가액 해당 금액

■ 고정자산비율(27. 주요 경영비율 현황)

➔ 총고정자산 투자액(감가상각누계액 차감)과 자기자본과의 상관관계를 비교하여 고정투자의 적정성을 판단하는 비율입니다.

■ 노동소득분배율(27. 주요 경영비율 현황)

➔ 농협이 생산활동을 수행한 결과 발생된 총 부가가치에 대하여 노동소득이 차지하는 정도를 나타내는 지표로서 이를 통해 해당 농협의 보수 지급 대비 효율성을 판단할 수 있습니다.

$$| \text{노동소득분배율} = \frac{\text{인건비} + \text{퇴직급여} + \text{인건비성경비}}{\text{부가가치합계(또는 매출총이익)}} \times 100$$

* 인건비성경비 : 급식비 + 복리후생비 + 경영정보비

* 매출총이익 : 매출액 - 매출원가

* 가공사업 수행 농협의 경우 제조계정(노무비, 복리후생비, 급식비)는 분모, 분자에 합산

■ 단순자기자본비율(27. 주요 경영비율 현황)

➔ 총자본비율의 보완지표로 우리 농협의 자본규모를 총괄적으로 측정할 수 있는 비율입니다.

$$| \text{단순자기자본비율} = \frac{\text{자기자본}}{\text{총자산}} \times 100$$

■ 대손충당금비율(25. 부실·고정이하여신 및 충당금 적립 현황)

➔ 자산건전성분류구간별 요적립액에 대한 충당금 적립비율로 아래의 산식을 적용하여 산출합니다.

$$| \text{대손충당금적립률} = \frac{\text{대손충당금잔액}}{\text{자산건전성분류구간별요적립액합계}} \times 100$$

- * 대상 채권은 상호금융대출금, 정책자금대출금 및 공제대출금을 포함
- * 정부 또는 농림수산정책자금대손보전기금 등으로부터 대손보전이 보장되는 대출금은 제외됨
- * 우리 농협은 정상 0.5%, 요주의 1%, 고정 20%, 회수의문 75%, 추정손실 100%를 적용하여 요적립액을 산출

■ 배당성향(13. 배당 현황)

➔ 배당성향은 법인세비용차감후당기순이익에 대한 배당금액의 비율로 아래의 산식을 적용하여 산출합니다.

$$| \text{배당성향} = \frac{\text{배당금액}}{\text{법인세차감후당기순이익}} \times 100$$

■ 부실여신(25. 부실·고정이하여신 및 충당금 적립 현황)

➔ 부실여신은 농협의 총여신 중 회수의문과 추정손실을 합한 것으로 총여신 대비 그 비율이 낮을수록 농협의 자산건전성이 양호합니다.

| 총여신 = 대출금(상호금융·정책·공제·대리) + 신용카드채권 + 신용가 지급금 + 신용미수금 등

| 회수의문 : 고정으로 분류된 채무자에 대한 총대출 중 손실발생이 예상되나 현재 그 손실액을 확정할 수 없는 회수예상가액 초과금액

| 추정손실 : 고정으로 분류된 채무자에 대한 총대출금 중 회수불능이 확실하여 손비처리가 불가피한 회수예상가액 초과금액

■ 비예상손실(32. 신용리스크 관리)

➔ 비예상손실(Unexpected Loss)이라 함은 포트폴리오에서 발생할 수 있는 최대 신용손실(credit loss)금액에서 예상손실금액만큼 차감한 금액을 말합니다.

■ 비용성 또는 무비용성(21. 자금조달 및 운용 실적)

➔ 조달된 자금이 예수금과 같이 이자비용 등이 소요된 것은 비용성, 내부에서 적립한 총당금과 같이 비용이 소요되지 않은 것은 무비용성으로 구분하여 표시하였습니다.

■ 손실위험도가중여신비율(27. 주요 경영비율 현황)

➔ 우리 농협의 여신 중 손실발생이 예상되는 부분을 자기자본과 대손총당금의 합계액에 대비한 비율로서 우리 농협 총여신의 예상손실 정도를 표시하는 핵심적인 지표입니다.

$$| \text{손실위험도가중여신비율} = \frac{\text{손실위험도가중여신}}{\text{자기자본} + \text{대손총당금}} \times 100$$

* 손실위험도가중여신 : 대출금 및 여신성가지급금에 대하여 자산건전성 분류 기준에 따라 고정분류채권의 20%, 회수의문채권의 75%, 추정손실채권의 100% 상당액을 합산

■ 수익성 또는 무수익성(21. 자금조달 및 운용 실적)

➔ 자금이 운용되었으나 대출금과 같이 이자수익 등이 발생하는 것은 수익성, 고정자산과 같이 수익이 없는 것은 무수익성으로 구분하여 표시하였습니다.

■ 수지비율(27. 주요 경영비율 현황)

➔ 농축협의 영업활동 결과로 나타난 영업수익(매출액, 이자수익, 수수료수익, 기타영업수익 등)이 영업비용(매출원가, 이자비용, 수수료비용, 기타영업비용, 판매비와관리비)을 커버할 수 있는 정도를 평가하는 지표입니다.

$$| \text{수지비율} = \frac{\text{영업비용}}{\text{영업수익}} \times 100$$

■ 순고정이하여신비율(27. 주요 경영비율 현황)

➔ 이자를 받지 못하고 있는 무수익 여신의 규모를 판단하는 지표로서 고정이하여신에서 총당금을 차감한 순고정이하여신을 총여신(총당금 차감)으로 나눈 비율입니다.

$$| \text{순고정이하여신비율} = \frac{\text{고정이하분류여신} - \text{대손충당금}}{\text{총여신} - \text{대손충당금}} \times 100$$

* 대손충당금(분자항목) : 고정이하분류여신에 대한 대손충당금

* 대손충당금(분모항목) : 총여신에 대한 대손충당금

■ 순자본 비율(27. 주요 경영비율 현황)

➔ 우리 농협의 내부자금(출자금, 잉여금, 총당금 등)으로 잠재적인 손실을 어느 정도 흡수할 수 있는지를 나타내며 자본적정성을 판단하는 대표적인 지표입니다.

$$| \text{순자본비율} = \frac{\text{총자산} - \text{총부채} - \text{가입금} + \text{대손충당금}}{\text{총자산} + \text{대손충당금}} \times 100$$

■ 연체대출금비율(27. 주요 경영비율 현황)

➔ 농협의 대출금 중 약정만기일에 상환되지 않은 대출금 등 연체대출금을 총대출금에 대비한 비율로서 대출금의 질적 수준을 평가하는 지표입니다.

$$| \text{연체대출금비율} = \frac{\text{연체대출금}}{\text{총대출금}} \times 100$$

■ 예상손실(32. 신용리스크 관리)

➔ 예상손실(Expected Loss)이라 함은 과거경험에 근거한 부도율, 회수율 등을 고려하여 포트폴리오로부터 발생하리라 예상하는 신용손실(credit loss)금액을 말합니다.

■ 유동성갭(30. 유동성리스크 관리)

➔ 유동성(만기)갭이란 일정한 기간 내에 만기도래하는 자산과 만기도래하는 부채의 차이를 말합니다.

■ 유동성비율(27. 주요 경영비율 현황)

➔ 고객으로부터 예금인출 또는 채권자의 차입금 상환 요구에 부응할 수 있는 능력을 판단하는데 유용한 지표로서 우리 농협의 유동성 수준을 나타내는 가장 대표적인 지표입니다.

$$| \text{유동성비율} = \frac{\text{잔존만기3개월이내 유동자산}}{\text{잔존만기3개월이내 유동부채}} \times 100$$

- * 유동자산 = 현금 및 예치금 + 상품유가증권 + 투자유가증권 + 대출금(요주의이하 분류대출금 제외)
- * 유동부채 = 예금 + 차입금 + 예수금

■ 이익금의 조합원배분율(27. 주요 경영비율 현황)

➔ 농협이 회계기간 동안 경영활동을 수행하여 발생한 이익금 중 조합원에 대한 배분비율을 나타냅니다.

$$| \text{조합원배분율} = \frac{\text{이익금의 조합원 배분액}}{\text{이익금 배분 대상액}} \times 100$$

- * 이익금의 조합원 배분액(분자) : 교육지원사업비, 사업준비금, 배당금
- * 이익금 배분 대상액(분모) : 매출총이익, 영업외손익, 전기이월금

■ 종합경영평가(26. 경영평가 등급 현황)

➔ 우리 농협을 경영환경 변화에 능동적으로 대처하고 협동조합 이념에 맞는 건전한 농협으로 육성하기 위하여 농협중앙회에서 농업협동조합법 제142조제2항의 규정에 따라 평가하는 제도입니다.

■ 총자본비율(27. 주요 경영비율 현황)

➔ 은행권의 BIS비율과 같은 총자본비율은 위험가중자산에 대한 자기자본 비율을 판단하는 지표로서 우리 농협의 자본을 용도별·성격별로 각기 다른 위험가중치를 부여하여 산출합니다.

■ 총자산순이익률(27. 주요 경영비율 현황)

➔ 총자산순이익률은 농협이 자산을 얼마나 효율적으로 이용하여 경영성과를 올렸는가를 총괄적으로 나타내는 지표입니다.

$$| \text{총자산순이익률}(ROA) = \frac{\text{당기순이익}}{\text{총자산평균잔}} \times 100$$

■ 출자배당률(13. 배당 현황)

➔ 배당률은 납입출자금에 대한 배당금액의 비율을 나타내는 것으로 아래의 산식으로 산출합니다.

$$| \text{배당률} = \frac{\text{배당금액}}{\text{납입출자금평균잔}} \times 100$$

■ EaR(31. 금리리스크 관리)

➔ EaR(Earning at Risk)이란 금리의 불리한 변동에 따라 향후 일정기간 동안 발생할 수 있는 순이자이익의 최대감소 규모를 나타내는 최대손익 변동예상액을 말합니다.

■ VaR(33. 시장리스크 관리)

➔ VaR(Value at Risk)란 정상적인 시장에서 주어진 신뢰수준에 따라 일정기간동안 발생할 수 있는 최대 자산가치변동액을 말합니다.

■ 1좌당 배당액(13. 배당 현황)

➔ 1좌당 배당액은 1좌당 배당금액을 나타내는 것으로 아래의 산식으로 산출합니다.

$$| \text{1좌당배당액} = \frac{\text{배당금액}}{\text{총출자좌수}}$$

재무상태표

제(51)기 2011년 12월 31일 현재
제(50)기 2010년 12월 31일 현재

(총 합)

(단위:천원)

자 산	제 51 (당)기	제 50 (전기)	부채 및 자본	제 51 (당)기	제 50 (전기)
계 정 과 목	금 액	금 액	계 정 과 목	금 액	금 액
I. 유 동 자 산	24,484,467	24,601,978	I. 유 동 부 채	28,077,744	26,378,049
1 현금	8,981,645	6,223,882	1 외 상 내 입 금	280,723	439,064
2 단기매매증권	-	-	2 계 통 외 상 내 입 금	607,255	583,268
3 외 상 내 출 금	177,291	172,899	3 선 수 금	-	-
(대 손 충 당 금)	26,206	26,206	4 추 각 수 내 선 수 금	-	-
(현재가치할인차금)	-	-	5 수탁상종권선수금	138,754	242,460
4 재 고 자 산	827,453	877,656	6 부가가치세예수금	99,609	97,087
(재고자산평가손실누계액)	-	-	7 단 기 차 입 금	300,000	669,000
5 신용카드수탁취급계정	1,073,972	958,263	(차입금대충)	-	-
(대손충당금)	387,708	441,238	8 미 지 급 비 용	24,452,096	22,160,289
6 자금수수계정	-	-	9 선 수 수 익	10,371	1,376
7 생물자산	-	-	10 미 지 급 금	295,962	251,397
(생물자산손상차손누계액)	-	-	(현재가치할인차금)	-	-
(감가상각누계액)	-	-	11 미 지 급 배 당 금	277,291	273,128
8 수탁사업미수금	-	-	12 예수금(일반)	-	-
(대손충당금)	-	-	13 수탁사업예수금	326	297
9 선급금	8,400,000	11,800,000	14 위촉사업예수금	-	-
(대손충당금)	-	-	15 수탁수내예수금	-	-
10 추 각 수 내 선 금	-	-	16 수입세세	468,043	432,472
11 부가가치세선급금	81,734	87,818	17 미 지 급 법 인 세	480,598	431,948
12 선급법인세	-	-	18 자금수수계정	-	-
13 미수수익	4,911,573	4,612,965	19 대리대출추심금	-	-
14 선급비용	273,777	244,256	20 국고대리점	278,655	474,644
15 미수금	1,385	7,716	21 유가증권청약증거금	-	-
(대손충당금)	-	-	22 여신관리자금	-	-
(현재가치할인차금)	-	-	23 지로계정	269,845	316,445
16 단 기 대 여 금	-	-	24 신용기프트카드충전액	4,564	36
(대손충당금)	-	-	25 타행간현수채부	-	-
17 험등카드계정	-	-	26 미지급외국환채부	-	-
(대손충당금)	-	-	27 잡부채	113,652	5,138
18 대리예수에치금	-	-	II. 금융업예수금	1,289,299,575	1,194,796,876
19 대리대출금	-	-	1 요구불예수금	91,995,293	88,256,358
20 농어가목돈마련저축관리기금	-	-	2 저축성예수금	1,197,193,990	1,106,464,797
21 용도품	28,775	32,117	3 자유로부금	110,292	75,721
22 단기매도가능증권(일반)	-	-	III. 금융업차입금	34,668,348	48,337,984
23 타행간현송채권	-	-	1 상호금융차입금	-	4,256,656
24 기타의당좌자산	701	657	(현재가치할인차금)	-	-
(대손충당금)	50,059	40,059	2 정책자금차입금	77,700	72,700
(현재가치할인차금)	-	-	3 공제사업채부	34,403,339	43,820,014
25 잡자산	190,133	91,251	4 외화차입금	187,308	188,614
(기타자산손상차손누계액)	-	-	5 기타차입금	-	-
(대손충당금)	-	-	M. 공제농작물보험부채	-	-
II. 금융업예치금	215,572,368	221,107,000	1 공제미지급금	-	-
1 대내예치금	215,572,368	221,107,000	2 농작물보험예수금	-	-
2 대외예치금	-	-	3 농작물보험자금	-	-
3 외화에치금	-	-	4 농작물보험미지급금	-	-
4 기타예치금	-	-	V. 비유동부채	1,226,224	687,170
III. 금융업대출채권	1,124,718,492	1,032,622,886	1 장기차입금	-	-
1 상호금융자금대출금	1,115,055,639	1,005,165,485	(차입금대충)	-	-
(대손충당금)	24,072,099	15,692,453	(현재가치할인차금)	-	-
(현재가치할인차금)	-	-	2 장기성미지급금	-	-

(총 합)

(단위:천원)

자 산	계 51 (당기)	계 50 (전기)	부채 및 자본	계 51 (당기)	계 50 (전기)
계 정 과 목	금 액	금 액	계 정 과 목	금 액	금 액
2 정책자금대출금	77,700	72,700	3 수입보증금	159,153	194,553
(대손충당금)	2,383	2,383	4 공동사업기금	-	-
3 공제대출금	34,401,919	43,818,263	5 첼피사업기금	-	-
(대손충당금)	742,284	738,726	6 송아지생산안정자금	-	-
4 배임의환	-	-	7 젃소검정사업기금	-	-
(대손충당금)	-	-	8 유통손실보전자금	-	-
M. 공제·농작물보험자산	-	-	9 퇴적급여충당부채	1,367,615	1,064,555
1 공제비수금	-	-	(국민연금전환금)	-	-
2 농작물보험미수금	-	-	(퇴적금운용자산)	999,942	740,529
V. 비유동자산	58,163,834	56,965,573	10 인수고정자산미지급금	-	-
(1) 투자자산	13,736,436	12,807,541	11 이용고환원충당부채	23,098	19,506
1 계통출자금	13,672,360	12,689,273	12 기타충당부채	676,300	149,085
2 공동사업투자금	-	-	부채합계	1,353,271,891	1,270,200,079
3 배도가능증권	8,997	11,496	I. 출 자 금	39,158,967	35,068,752
4 받기보유증권	55,079	106,772	1 일반출자금	13,851,935	12,727,960
5 지분법적용투자주식	-	-	(미납입출자금)	1,263	1,310
6 장기대어금	-	-	2 회전출자금	-	-
(대손충당금)	-	-	3 가입금	359,620	329,787
7 비업무용자산	-	-	4 우선출자금	24,948,675	22,012,315
(2) 유형자산	40,986,787	40,714,847	II. 자 본 잉 여 금	1,301,269	1,301,269
1 토 지	31,678,377	27,112,505	1 자본적립금	1,301,269	1,301,269
(보조금)	-	-	가계평가적립금	978,121	978,121
(유형자산손상차손누계액)	-	-	나자본준비금	323,148	323,148
(자산재평가손상차손누계액)	54,393	54,393	2 기타자본잉여금	-	-
2 건 물	9,793,797	9,746,904	III. 자 본 조 정	4,551,546	1,513,351
(감가상각누계액)	1,540,853	1,146,881	1 탈퇴지분선급금	206,546	4,251
(보 조 금)	-	-	2 우선출자매입	4,345,000	1,509,100
(유형자산손상차손누계액)	-	-	M. 기타포괄손익누계액	5,681,243	5,681,243
(자산재평가손상차손누계액)	-	-	1 배도가능증권평가이익	-	-
3 임차점포시설물	1,383,262	1,319,022	(또는 배도가능증권평가손실)	-	-
(감가상각누계액)	1,238,755	1,142,163	2 지분법자본변동	-	-
(유형자산손상차손누계액)	-	-	(또는 부의지분법자본변동)	-	-
4 업무용동산	5,293,232	5,343,503	3 계 평가잉여금	5,681,243	5,681,243
(감가상각누계액)	4,288,635	3,926,546	V. 이 익 잉 여 금	28,077,338	24,559,445
(보 조 금)	33,835	42,961	(또는 결손금)	-	-
(유형자산손상차손누계액)	-	-	1 법정적립금	10,318,093	9,454,298
(자산재평가손상차손누계액)	-	-	2 임의적립금	7,952,969	6,467,204
5 건설중인자산	12,525	3,526,582	가 사 업 준 비 금	7,942,969	6,457,204
(보 조 금)	17,935	20,725	나. 사업완성화적립금	-	-
(3) 무형자산	4,118	6,692	다. 유통손실보전적립금	10,000	10,000
1 상업재산권	-	-	3 권키이월이익잉여금	-	-
2 영업권	-	-	(또는 차기이월결손금)	-	-
(무형자산손상차손누계액)	-	-	4 처리권이익잉여금	9,806,276	8,637,943
3 개발비	-	-	(당기순이익)	-	-
(무형자산손상차손누계액)	-	-	(또는 당기순손실)	-	-
4 사용수익기부자산	-	-			
5 임차권리금	-	-			
6 기타 무형자산	4,118	6,692			
(무형자산손상차손누계액)	-	-			
(4) 기타비유동자산	3,436,493	3,436,493			
1 자산처분미수금	-	-			
(현재가치할인차금)	-	-			
2 보증금	3,280,638	3,280,638			
3 장기미수금	-	-			

(총 합)

(단위:천원)

자 산	계 51 (당)기	계 50 (전기)	부채 및 자본	계 51 (당)기	계 50 (전기)
계 정 과 목	금 액	금 액	계 정 과 목	금 액	금 액
(대손충당금)	-	-			
4 기타의비유동자산	155,855	155,855	자 본 합 계	69,667,270	65,097,358
자 산 총 계	1,422,939,161	1,335,297,437	부채와 자본총계	1,422,939,161	1,335,297,437

재무상태표

제 (51) 기 2011년 12월 31일 현재
제 (50) 기 2010년 12월 31일 현재

(신용회계)

(단위:천원)

자 산 계 정 과 목	제 51 (당기) 금 액	제 50 (전기) 금 액	부 채 및 자 본 계 정 과 목	제 51 (당기) 금 액	제 50 (전기) 금 액
I. 현금및예치금	224,526,090	227,318,774	I. 예수금	1,289,299,575	1,194,796,876
1 현금	8,766,413	6,023,160	1 요구불예금	91,995,293	88,256,358
2 외국통화	187,308	188,614	가보통예탁금	82,966,483	77,988,143
3 대내예치금	215,572,368	221,107,000	나별단예탁금	9,028,810	10,268,215
가상환준비에치금	126,579,000	119,807,000	2 저축성예수금	1,197,193,990	1,106,464,797
나정기에치금	84,500,000	101,300,000	가자립예탁금	19,229,722	19,090,379
다적립식에치금	-	-	나자유저축예탁금	56,744,684	59,934,380
라중앙회타회계에치금	-	-	다기업자유예탁금	48,263,342	51,129,783
마일시에치금	4,493,368	-	라정기에탁금	1,027,190,109	932,919,881
4 대외예치금	-	-	마정기적금	31,981,315	29,251,108
5 외화예치금	-	-	바장확적금	821,888	701,035
5 기타예치금	-	-	사자유적립적금	12,957,210	13,436,031
II. 단기매매증권	-	-	아농어가목돈마련저축	5,720	2,200
1 단기매매국채	-	-	자자유정기에탁금	-	-
2 단기매매공사채	-	-	차기타예탁금	-	-
3 단기매매지방채	-	-	3 자유로부금	110,292	75,721
4 단기매매금융채	-	-	II. 차입금	265,008	4,517,970
5 단기매매회사채	-	-	1 상호금융자금차입금	-	4,256,656
6 단기매매채권형수익증권	-	-	(현재가치할인차금)	-	-
7 단기매매혼합형수익증권	-	-	2 정책자금차입금	77,700	72,700
8 단기매매기업어음	-	-	3 외화차입금	187,308	188,614
9 기타단기매매증권	-	-	4 기타차입금	-	-
III. 매도가능증권	8,997	11,496	III. 기타부채	26,842,565	24,212,062
1 매도가능국채	-	-	1 대리대출추심금	-	-
2 매도가능공사채	-	-	2 국고대리점	278,655	474,644
3 매도가능지방채	-	-	3 유가증권청약증거금	-	-
4 매도가능금융채	-	-	4 미지급비용	24,452,096	22,160,289
5 매도가능회사채	-	-	5 선수수익	10,362	1,307
6 매도가능채권형수익증권	-	-	6 여신관리자금	-	-
7 매도가능혼합형수익증권	-	-	7 지로계정	269,845	316,445
8 매도가능주식	4,997	7,496	8 미지급금	52,605	49,762
9 매도가능농금채	-	-	(현재가치할인차금)	-	-
10 매도가능기업어음	-	-	9 수입제세	388,606	366,948
11 기타매도가능증권	4,000	4,000	10 미지급법인세	480,598	431,948
IV. 만기보유증권	55,079	106,772	11 수입보증금	1,041	641
1 만기보유국채	-	-	12 퇴직급여충당부채	1,257,204	996,065
2 만기보유공사채	-	-	(국민연금전환금)	-	-
3 만기보유지방채	-	-	(퇴직금운용자산)	999,942	740,529
4 만기보유금융채	55,079	106,772	13 부가가치세예수금	1,254	807
5 만기보유회사채	-	-	14 신용기프트카드충전액	4,564	36
6 만기보유채권형수익증권	-	-	15 기타충당부채	642,176	149,085
7 만기보유혼합형수익증권	-	-	16 미지급외국환채무	-	-
8 기타만기보유증권	-	-	17 자금수수계정	-	-
9 만기보유농금채	-	-	18 타행간현수채무	-	-
10 상호금융예금자보호기금채권	-	-	19 잡부채	3,501	4,614
11 참가매입국공채	-	-	IV. 비신용사업자금차월	-	-
12 만기보유기업어음	-	-	V. 비신용사업계정	-	-
V. 지분법적용투자주식	-	-	부채합계	1,316,407,148	1,223,526,908
VI. 대출채권	1,091,058,857	989,543,349	I. 출자금	39,158,967	35,068,752
1 상호금융자금대출금	1,115,055,639	1,005,165,485	1 일반출자금	13,851,935	12,727,960
(대손충당금)	24,072,099	15,692,453	(미납입출자금)	1,263	1,310
(현재가치할인차금)	-	-	2 회전출자금	-	-
가일반대출금	902,474,645	703,288,111	3 가입금	359,620	329,787
나자립예탁금대출금	17,227,583	17,270,893	4 우선출자금	24,948,675	22,012,315
다종합통장대출금	1,032,289	1,174,108	II. 자본잉여금	1,301,269	1,301,269
라적금관계대출금	289,450	240,900	1 자본적립금	1,301,269	1,301,269
마증권거래반반년지적대출	3,000	-	가재평가적립금	978,121	978,121
바상호금융단기농사대출금	26,000	46,600	나자본준비금	323,148	323,148
사상호금융중기대출금	193,893,071	283,027,783	2 기타자본잉여금	-	-
아상호금융특별장기대출금	-	-	III. 자본조정	4,551,546	1,513,351

(신용회계)

(단위:천원)

자 산 계 정 과 목	제 51 (당기) 금 액	제 50 (전기) 금 액	부 채 및 자 본 계 정 과 목	제 51 (당기) 금 액	제 50 (전기) 금 액
자저리대체자금대출금	-	-	1 탈퇴지분선급금	206,546	4,251
차농업자금우대대출금	109,600	114,600	2 우선출자매입	4,345,000	1,509,100
카상호급부금	-	-	IV. 기타포괄손익누계액	5,681,243	5,681,243
타상호금융지역발전대출금	-	2,490	1 매도가능증권평가이익	-	-
파할인어음	-	-	(또는 매도가능증권평가손실)	-	-
하사모사채	-	-	2 지분법자본변동	-	-
2 정책자금대출금	77,700	72,700	(또는 부외지분법자본변동)	-	-
(대손충당금)	2,383	2,383	3 재평가잉여금	5,681,243	5,681,243
가단기농사대출금	-	-	V. 이익잉여금	28,077,338	24,559,445
나금융농업중기대출금	-	-	(또는 결손금)	-	-
다재정농사대출금	77,700	72,700	1 법정적립금	10,318,093	9,454,298
라재정농업중기대출금	-	-	2 임의적립금	7,952,969	6,467,204
마농업개발대출금	-	-	가. 사업준비금	7,942,969	6,457,204
바국민투자자금대출금	-	-	나. 사업활성화적립금	-	-
사축산발전기금대출금	-	-	다. 유통손실보전적립금	10,000	10,000
아농촌주택대출금	-	-	3 전기이월이익잉여금	-	-
자원화표시차관대출금	-	-	(또는 전기이월결손금)	-	-
차세운차관대출금	-	-	4 미지분이익잉여금	9,806,276	8,637,943
카농가특별자금대출금	-	-	(당기순이익)	-	-
타농지구입자금대출금	-	-	(또는 당기순손실)	-	-
파농어촌마을개입자금대출금	-	-			
하금융축산경영자금대출금	-	-			
거재정축산경영자금대출금	-	-	자 본 합 계	69,667,270	65,097,358
너기타재정시설자금대출금	-	-			
더기타재정운전자금대출금	-	-			
3 매입외환	-	-			
(대손충당금)	-	-			
VII. 비유동 자산	24,850,844	25,404,074			
1 유형 자산	24,847,214	25,398,024			
가업무용토지	19,061,862	19,061,862			
(보조금)	-	-			
(유형자산손상차손누계액)	-	-			
(상업채평가손상차손누계액)	-	-			
나건물	5,830,660	5,826,095			
(감가상각누계액)	813,104	584,707			
(보조금)	-	-			
(유형자산손상차손누계액)	-	-			
(상업채평가손상차손누계액)	-	-			
다임차점포시설물	1,208,078	1,143,838			
(감가상각누계액)	1,063,574	975,669			
(유형자산손상차손누계액)	-	-			
라업무용동산	4,209,411	4,336,430			
(감가상각누계액)	3,542,847	3,363,197			
(보조금)	25,337	28,460			
(유형자산손상차손누계액)	-	-			
(상업채평가손상차손누계액)	-	-			
마건설중인자산	-	-			
(보조금)	17,935	18,168			
2 무형 자산	3,630	6,050			
가영업권	-	-			
(무형자산손상차손누계액)	-	-			
나개발비	-	-			
(무형자산손상차손누계액)	-	-			
다사용수익기부자산	-	-			
라임차권리금	-	-			
마기타의무형자산	3,630	6,050			
(무형자산손상차손누계액)	-	-			
3 비업무용 자산	-	-			
VIII. 기타 자산	9,207,909	8,632,181			
1 대리예수에치금	-	-			
2 대리대출금	-	-			
3 잉여가목돈마련저축장려기금	-	-			
4 신용카드수탁취급계정	1,073,972	958,263			
(대손충당금)	387,708	441,238			

(신용회계)

(단위:천원)

자 산 계 정 과 목	제 51 (당)기 금 액	제 50 (전)기 금 액	부 채 및 자 본 계 정 과 목	제 51 (당)기 금 액	제 50 (전)기 금 액
5 보증금	3,274,276	3,274,276			
6 미수금	195	212			
(대손충당금)					
(현재가치할인차금)	-	-			
7 자산처분미수금	-	-			
(현재가치할인차금)	-	-			
8 미수수익	4,763,122	4,477,921			
9 선급비용	273,777	244,256			
10 선급법인세	-	-			
11 용도품	28,775	32,117			
12 부가가치세선급금	-	42			
13 자금수수계정	-	-			
14 기타의비유동자산	-	-			
15 타행간현송채권	-	-			
16 잡 자산	181,500	86,332			
(대손충당금)					
(기타자산손상차손누계액)	-	-			
IX 비신용사업자금대월	33,799,908	30,441,854			
X 비신용사업계정	2,566,734	7,165,766			
자 산 총 계	1,386,074,418	1,288,624,266	부채와자본총계	1,386,074,418	1,288,624,266

재무상태표

제(51)기 2011년 12월 31일 현재

제(50)기 2010년 12월 31일 현재

(일반회계)

(단위:천원)

자 산 계 정 과 목	제 51 (당)기 금 액	제 50 (전)기 금 액	부 채 및 자 본 계 정 과 목	제 51 (당)기 금 액	제 50 (전)기 금 액
I. 유 동 자 산	9,597,112	13,032,298	I. 유 동 부 채	2,135,658	2,571,249
(1) 당 좌 자 산	8,769,659	12,154,642	1 외 상 매 입 금	280,723	439,064
1 현 금	27,924	12,108	2 계 통 외 상 매 입 금	607,255	583,268
2 예 처 금	-	-	3 선 수 금	-	-
3 단 기 매 매 증 권	-	-	4 추 곡 수 매 선 수 금	-	-
4 외 상 매 출 금	177,291	172,899	5 수 탁 상 품 권 선 수 금	138,754	242,460
(대 손 충 당 금)	26,206	26,206	6 부 가 가 치 세 예 수 금	98,355	96,280
(현 재 가 치 활 인 차 금)	-	-	7 단 기 차 입 금	300,000	669,000
5 수 탁 사 업 미 수 금	-	-	(차 입 금 대 총)	-	-
(대 손 충 당 금)	-	-	8 미 지 급 비 용	-	-
6 선 급 금	8,400,000	11,800,000	9 선 수 수 익	9	69
(대 손 충 당 금)	-	-	10 미 지 급 금	243,357	201,635
7 추 곡 수 매 선 금	-	-	11 미 지 급 배 당 금	277,291	273,128
8 부 가 가 치 세 선 급 금	81,734	87,776	12 예 수 금	-	-
9 선 급 법 인 세	-	-	13 수 탁 사 업 예 수 금	326	297
10 미 수 수 익	148,451	135,044	14 위 촉 사 업 예 수 금	-	-
11 선 급 비 용	-	-	15 수 탁 수 매 예 수 금	-	-
12 미 수 금	1,190	7,504	16 수 입 제 세	79,437	65,524
(대 손 충 당 금)	-	-	17 미 지 급 법 인 세	-	-
13 단 기 대 여 금	-	-	18 자 금 수 수 계 정	-	-
(대 손 충 당 금)	-	-	19 잡 부 채	110,151	524
14 협 통 카 드 계 정	-	-	II. 공 제 사 업 채 무	34,403,339	43,820,014
(대 손 충 당 금)	-	-	1 공 제 차 입 금	34,401,919	43,818,263
15 단 기 매 도 가 능 증 권	-	-	2 공 제 예 수 금	-	-
16 기 타 의 당 좌 자 산	701	657	3 공 제 료	-	-
(대 손 충 당 금)	50,059	40,059	4 공 제 자 금	1,420	1,751
(현 재 가 치 활 인 차 금)	-	-	5 공 제 미 지 급 금	-	-
17 자 금 수 수 계 정	-	-	III. 농 작 물 보 험 사 업 부 채	-	-
18 잡 자 산	8,633	4,919	1 농 작 물 보 험 예 수 금	-	-
(대 손 충 당 금)	-	-	2 농 작 물 보 험 자 금	-	-
(기 타 기 타 의 당 좌 자 산)	-	-	3 농 작 물 보 험 미 지 급 금	-	-
(대 손 충 당 금)	-	-	IV. 비 유 동 부 채	325,745	281,908
(2) 재 고 자 산	827,453	877,656	1 장 기 차 입 금	-	-
1 상 품	817,594	870,773	(차 입 금 대 총)	-	-
(재 고 자 산 명 가 손 실 누 계 역)	-	-	(현 재 가 치 활 인 차 금)	-	-
2 생 장 물	-	-	2 장 기 성 미 지 급 금	-	-
(재 고 자 산 명 가 손 실 누 계 역)	-	-	3 수 입 보 증 금	158,112	193,912
3 제 품	-	-	4 공 통 사 업 기 금	-	-
(재 고 자 산 명 가 손 실 누 계 역)	-	-	5 헬 퍼 사 업 기 금	-	-
4 재 공 품	-	-	6 송 아 지 생 산 안 정 자 금	-	-
5 가 공 재 료	-	-	7 절 소 검 정 사 업 기 금	-	-
(재 고 자 산 명 가 손 실 누 계 역)	-	-	8 유 통 손 실 보 전 자 금	-	-
6 처 장 품	9,859	6,883	9 퇴 직 금 여 총 당 부 채	110,411	68,490
7 재 고 자 산 사 고 미 결 산	-	-	(국 민 연 금 전 환 금)	-	-
8 기 타 재 고 자 산	-	-	(퇴 직 금 운 용 자 산)	-	-
(재 고 자 산 명 가 손 실 누 계 역)	-	-	10 인 수 고 정 자 산 미 지 급 금	-	-
(3) 생 물 자 산	-	-	11 이 용 고 환 원 총 당 부 채	23,098	19,506
1 소 비 용 생 물 자 산	-	-	12 기 타 총 당 부 채	34,124	-
2 생 산 용 생 물 자 산	-	-	V. 신 용 사 업 자 금 차 월	33,799,908	30,441,854
(생 물 자 산 손 상 차 손 누 계 역)	-	-	VI. 신 용 사 업 계 정	-	-
(감 가 상 각 누 계 역)	-	-	부 채 합 계	70,664,650	77,115,025
3 재 공 품	-	-	I. 출 자 금	39,158,967	35,068,752
4 생 물 자 산 사 고 미 결 산	-	-	1 일 반 출 자 금	13,851,935	12,727,960
II. 공 제 사 업 자 산	33,659,635	43,079,537	(미 납 입 출 자 금)	1,263	1,310
1 공 제 대 출 금	34,401,919	43,818,263	2 회 전 출 자 금	-	-
(대 손 충 당 금)	742,284	738,726	3 가 입 금	359,620	329,787
2 공 제 미 수 금	-	-	4 우 선 출 자 금	24,948,675	22,012,315
III. 농 작 물 보 험 사 업 자 산	-	-	II. 자 본 잉 여 금	1,301,269	1,301,269
1 농 작 물 보 험 미 수 금	-	-	1 자 본 적 립 금	1,301,269	1,301,269
IV. 비 유 동 자 산	29,974,637	28,168,955	가 채 평 가 적 립 금	978,121	978,121
(1) 투 자 자 산	13,672,360	12,689,273	나 자 본 준 비 금	323,148	323,148
1 계 통 출 자 금	13,672,360	12,689,273	2 기 타 자 본 잉 여 금	-	-
2 공 통 사 업 투 자 금	-	-	III. 자 본 조 정	4,551,546	1,513,351
3 지 분 법 적 용 투 자 주 식	-	-	1 탈 퇴 지 분 선 금 금	206,546	4,251
4 만 기 보 유 증 권	-	-	2 우 선 출 자 매 입	4,345,000	1,509,100
5 장 기 대 여 금	-	-	IV. 기 타 포 괄 손 익 누 계 역	5,681,243	5,681,243
(대 손 충 당 금)	-	-	1 매 도 가 능 증 권 평 가 이 익	-	-
6 장 기 매 도 가 능 증 권	-	-	(또는 매 도 가 능 증 권 원 가 손 실)	-	-
7 비 업 무 용 자 산	-	-	2 지 분 법 자 본 변 동	-	-
(2) 유 형 자 산	16,139,573	15,316,823	(또는 부 여 지 분 법 자 본 변 동)	-	-
1 토 지	12,616,515	8,050,643	3 채 평 가 잉 여 금	5,681,243	5,681,243
(보 조 금)	-	-			
(기 타 기 타 의 당 좌 자 산)	-	-			

(자산재평가손실누계액)	54,393	54,393	본	v. 이익잉여금	28,077,338	24,559,445
2 건물	3,963,137	3,920,809		(또는 결손금)		
(감가상각누계액)	727,749	562,174		1 법정적립금	10,318,093	9,454,298
(보조금)	-	-		2 임의적립금	7,952,969	6,467,204
(유형자산손상차손누계액)	-	-		가. 사업준비금	7,942,969	6,457,204
(자산재평가손실누계액)	-	-				
3 임차점포시설물	175,184	175,184		나. 사업활성화적립금	-	-
(감가상각누계액)	175,181	166,494		다. 유통손실보전적립금	10,000	10,000
(유형자산손상차손누계액)	-	-		3 전기이월이익잉여금	-	-
4 업무용동산	1,083,821	1,007,073		(또는 전기이월결손금)		
(감가상각누계액)	745,788	563,349		4 미처분이익잉여금	9,806,276	8,637,943
(보조금)	8,498	14,501		(당기순이익)	-	-
(유형자산손상차손누계액)	-	-		(또는 당기순손실)		
(자산재평가손실누계액)	-	-				
5 건설중인자산	12,525	3,526,582		자본합계	69,667,270	65,097,358
(보조금)	-	2,557				
(3) 무형자산	488	642				
1 산업재산권	-	-				
2 영업권	-	-				
(무형자산손상차손누계액)	-	-				
3 개발비	-	-				
(무형자산손상차손누계액)	-	-				
4 사용수익기부자산	-	-				
5 임차권리금	-	-				
6 기타 무형자산	488	642				
(무형자산손상차손누계액)	-	-				
(4) 기타비유동자산	162,217	162,217				
1 자산처분미수금	-	-				
(현재가치할인차금)	-	-				
2 보증금	6,362	6,362				
3 장기미수금	-	-				
(대손충당금)	-	-				
4 기타의비유동자산	155,855	155,855				
V. 신용사업자금대월	-	-				
VI. 신용사업계정	67,100,537	57,931,593				
자산총계	140,331,920	142,212,383	부채와 자본총계	140,331,920	142,212,383	

손익계산서

제(51)기 2011년 1월 1일 부터 2011년 12월 31일 까지
제(50)기 2010년 1월 1일 부터 2010년 12월 31일 까지

(총 합)

(단위:천원)

구분	제 51 (당)기	제 50 (전)기	구분	제 51 (당)기	제 50 (전)기
	금 액	금 액		금 액	금 액
I. 영 업 수 익	100,234,507	92,109,606	5 전산 비용	502,323	482,356
(1) 신용사업영업수익	80,365,741	73,352,558	6 대손상각비	10,000	30,000
가 이자수익	76,472,896	70,082,681	7 감가상각비	1,138,050	1,315,070
1 예치금이자	8,280,488	9,633,588	8 무형자산상각비	2,574	2,548
2 단기예매증권이자	-	-	9 판매경비	861,624	812,529
3 (구)투자유가증권이자	-	-	10 경비	6,436,276	6,298,511
4 대출금이자	68,181,225	60,431,881	IV. 영 업 손 익	8,522,060	7,696,470
5 예도가능증권이자	-	-	V. 교육지원사업수익	2,540	2,660
6 만기보유증권이자	2,182	8,745	VI. 교육지원사업비용	868,162	707,010
7 기타이자수익	9,001	8,467	1 관원사업비	4,000	2,000
나 유가증권평가 및 처분이익	4,917	1,843	2 영농지도비	125,907	126,692
1 단기예매증권평가이익	-	-	3 생활지도비	70,493	69,668
2 단기예매증권처분이익	-	-	4 교육비	236,408	99,277
3 예도가능증권처분이익	4,917	1,843	5 보급선전비	87,428	67,532
4 만기보유증권처분이익	-	-	6 조사연구비	-	-
5 (구)투자유가증권처분이익	-	-	7 복지지원비	353,926	341,840
6 예도가능증권손상차손환입	-	-	VII. 영 업 외 수 익	885,993	904,711
7 만기보유증권손상차손환입	-	-	1 이자수익(일반)	174	197
8 (구)투자유가증권손상차손환입	-	-	2 배당금수익	508,371	423,498
다 대출채권평가 및 처분이익	-	-	3 임대료	149,047	103,831
1 대손충당금환입액	-	-	4 단기예매증권처분이익(일반)	-	-
2 대출채권매각이익	-	-	5 단기예매증권평가이익(일반)	-	-
라 외환거래이익	-	-	6 외환차익(일반)	-	-
1 외화환산이익	-	-	7 외화환산이익(일반)	-	-
2 외환차익	-	-	8 지분법이익	-	-
마 수수료수익	1,578,219	1,095,317	9 (구)투자유가증권처분이익(일반)	-	-
1 수입수수료	892,264	439,322	10 (구)투자유가증권손상차손환입(일반)	-	-
2 전자금융수수료	685,946	655,995	11 비업무용자산처분이익	-	-
3 기타수입수수료	-	-	12 유형자산처분이익	189	23,074
바 배당금수익	-	-	13 퇴직금운용자산이익	-	44,614
사 기타영업수익	2,309,718	2,172,717	14 판매장려금	-	837
1 신탁예치금처분이익	-	-	15 카드사업수익(일반)	-	-
2 신탁예치금평가이익	-	-	16 보조금수익	15,300	19,361
3 기타충당부채환입	-	532	17 위약배상금수익	-	-
4 기타감수익	852,128	899,737	18 상각채권추심이익	-	-
5 신용카드수탁회급수수료	1,457,590	1,305,428	19 대손충당금환입(일반)	-	-
(2) 경제사업영업수익	15,207,226	14,680,812	20 원가차익	-	-
1 상품대출액	15,192,632	14,667,195	21 전기오류수정이익	206	4,075
2 생활자산대출액	-	-	22 일반사업채권매각이익	-	-
3 채권대출액	-	-	23 자산손상차손환입액	-	-
4 수탁사업수수료	2,136	1,721	24 예도가능증권손상차손환입(일반)	-	-
5 창고대출액	-	-	25 만기보유증권손상차손환입(일반)	-	-
6 이용대출액	-	-	26 예도가능증권처분이익(일반)	-	-
7 운송대출액	-	-	27 만기보유증권처분이익(일반)	-	-
8 기타대출액	-	-	28 지분법적용투자주식처분이익	-	-
9 수수료수익	12,458	11,896	29 지분법적용투자주식손상차손환입	-	-
(3) 공제사업영업수익	4,661,540	4,076,236	30 상각채권매각이익	-	-
1 공제수익	4,661,540	4,076,236	31 자산수증이익	25,422	7,975
(4) 농작물보험사업영업수익	-	-	32 채무면제이익	-	-
1 농작물보험수익	-	-	33 보험금수익	-	-
II. 영 업 비 용	73,736,072	68,589,882	34 자산재평가손실환입	-	-
(1) 신용사업영업비용	57,624,029	52,984,913	35 공동사업배분수익	-	-
가 이자비용	44,414,804	42,728,357	36 기타영업외수익	187,284	277,249
1 예수금이자	44,056,776	42,523,403	VIII. 영 업 외 비 용	147,846	81,250
2 차입금이자	179,360	59,573	1 이자비용(일반)	26,362	-
3 기타이자비용	178,668	145,381	2 단기예매증권처분손실(일반)	-	-
나 유가증권평가 및 처분손실	-	-	3 단기예매증권평가손실(일반)	-	-
1 단기예매증권평가손실	-	-	4 외환차손(일반)	-	-
2 단기예매증권처분손실	-	-	5 외화환산손실(일반)	-	-
3 예도가능증권처분손실	-	-	6 지분법손실	-	-

4 만기보유증권처분손실	-	-	7(구)투자유가증권감액손실(일반)	-	-
5(구)투자유가증권처분손실	-	-	8(구)투자유가증권처분손실(일반)	-	-
6 매도가능증권손상차손	-	-	9 비업무용자산처분손실	-	-
7 만기보유증권손상차손	-	-	10 유형 자산 처 분 손 실	78	2,053
8(구)투자유가증권감액손실	-	-	11 퇴 직 금 운 용 자 산 손 실	14,278	-
다 대출채권평가 및 처분손실	8,500,000	6,700,000	12 카드 사 업 비 용(일반)	-	-
1 대손상각비	8,500,000	6,700,000	13 기타대손상각비	-	-
2 대출채권매각손실	-	-	14 채고자산감모손실	206	-
라 외환거래손실	-	-	15 유 입 물 건 관 리 비	-	-
1 외환환상손실	-	-	16 원 가 차 손	-	-
2 외환차손	-	-	17 전기오류수정손실	-	9,749
마 수수료비용	1,153,563	654,516	18 매도가능증권손상차손(일반)	-	-
1 지급수수료	1,153,563	654,516	19 만기보유증권손상차손(일반)	-	-
바 기타영업비용	3,555,661	2,902,040	20 기부금	15,000	10,000
1 기금출연금	2,672,898	2,142,686	21 일반사업채권매각손실	-	-
2 신탁예치금처분손실	-	-	22 매도가능증권처분손실(일반)	-	-
3 신탁예치금평가손실	-	-	23 자산손상차손	-	-
4 기타충당부채전입액	97,774	76,102	24 만기보유증권처분손실(일반)	-	-
5 기타감비용	73,011	38,792	25 지분법적용투자주식처분손실	-	-
6 신용카드수수료취급비용	711,978	644,460	26 지분법적용투자주식손상차손	-	-
(2) 경 제 사 업 영 업 비 용	13,256,065	12,936,770	27 채매손실	-	-
1 상 종 배 출 원 가	13,256,065	12,936,770	28 자산재평가손실	-	-
2 광물자산대출원가	-	-	29 공동사업배분비용	-	-
3 채 종 배 출 원 가	-	-	30 기 타 영 업 외 비 용	91,922	59,448
4 수탁가공원가	-	-	X. 법인세비용차감전계속사업손익	8,394,585	7,815,581
(3) 공 제 사 업 영 업 비 용	2,855,978	2,668,199	X. 계 속 사 업 손 익	834,580	765,493
1 공 제 비 용	2,855,978	2,668,199	X I. 계 속 사 업 손 익	7,560,005	7,050,088
(4) 농작물보험 사업 영업 비용	-	-	X II. 중 단 사 업 손 익	-	-
1 농작물보험비용	-	-	(법인세효과: 원)	-	-
III. 판매비와관리비	17,976,375	15,823,254	X III. 당 기 손 손 익	7,560,005	7,050,088
1 인 건 비	7,794,316	6,216,191			
2 일반외적급여	637,002	506,058	X M. 주 당 손 익		
3 특별외적급여	443,428	-	기본주당계속사업손익		
4 세 금 과 공 과	150,782	99,994	기본주당순손익		

손익계산서

제 (51) 기 2011년 1월 1일 부터 2011년 12월 31일 까지
제 (50) 기 2010년 1월 1일 부터 2010년 12월 31일 까지

(신용회계)

(단위:천원)

구분	제 51 (당)기	제 50 (전)기	구분	제 51 (당)기	제 50 (전)기
	금액	금액		금액	금액
I. 영업수익	81,543,002	74,136,881	(7) 판매비와관리비	12,817,783	11,436,624
(1) 이자수익	77,650,157	70,867,004	1 인 건 비	5,769,491	4,436,602
1 예치금이자	8,280,488	9,633,588	2 일반퇴직급여	576,880	505,918
2 단기매매증권이자	-	-	3 특별퇴직급여	-	-
3 (구)투자유가증권이자	-	-	4 세 금 과 공 과	123,777	73,914
4 대출금이자	68,181,225	60,431,881	5 전산비용	502,315	482,350
5 매도가능증권이자	-	-	6 감가상각비	784,542	954,408
6 만기보유증권이자	2,182	8,745	7 무형자산상각비	2,420	2,420
7 기타이자수익	9,001	8,467	8 경 비	5,058,358	4,981,012
8 일반사업자금이자수익	1,177,261	784,323	III. 공통관리비분담비용	1,780,648	2,073,818
(2) 유가증권평가 및 처분이익	4,917	1,843	1 인건비성분담비용	1,722,021	2,010,683
1 단기매매증권평가이익	-	-	2 물건비성분담비용	58,627	63,135
2 단기매매증권처분이익	-	-	IV. 영업손익	9,144,453	7,466,640
3 매도가능증권처분이익	4,917	1,843	V. 영업외수익	16,540,177	16,025,582
4 만기보유증권처분이익	-	-	1 유형자산처분이익	189	17,280
5 (구)투자유가증권처분이익	-	-	2 비업무용자산처분이익	-	-
6 매도가능증권손상차손환입	-	-	3 임 대 료	-	-
7 만기보유증권손상차손환입	-	-	4 지 분 법 이 익	-	-
8 (구)투자유가증권감액손실환입	-	-	5 보조금수익	-	-
(3) 대출채권평가 및 처분이익	-	-	6 퇴직금운용자산이익	-	44,614
1 대손충당금환입액	-	-	7 상각채권추심익	-	-
2 대출채권매각이익	-	-	8 전기오류수정이익	206	4,075
(4) 외환거래이익	-	-	9 내부수익	14,666,079	13,994,956
1 외화환산이익	-	-	10 자산손상차손환입액	-	-
2 외환차익	-	-	11 상각채권매각이익	-	-
(5) 수수료수익	1,578,210	1,095,317	12 지분법적용투자주식처분이익	-	-
1 수입수수료	892,264	439,322	13 지분법적용투자주식손상차손환입	-	-
2 전자금융수수료	685,946	655,995	14 기타공통관리비배분수익	1,742,362	1,829,203
3 기타수입수수료	-	-	15 자산수증이익	25,422	7,975
(6) 배당금수익	-	-	16 채무면제이익	-	-
(7) 기타영업수익	2,309,718	2,172,717	17 보험금수익	-	-
1 신탁예치금처분이익	-	-	18 자산재평가손실환입	-	-
2 신탁예치금평가이익	-	-	19 기타영업외수익	105,919	127,479
3 기타충당부채환입	-	552	VI. 영업외비용	14,772,712	14,059,181
4 기타잡수익	852,128	866,737	1 유형 자산 처 분 손 실	73	2,047
5 신용카드수탁취급수수료	1,457,590	1,305,428	2 비업무용자산처분손실	-	-
II. 영업비용	70,617,901	64,596,423	3 지 분 법 손 실	-	-
(1) 이자비용	44,590,894	42,903,243	4 기 타 의 대 손 상 각 비	-	-
1 예수금이자	44,056,776	42,523,403	5 유 입 물 건 관 리 비	-	-
2 차 입 금 이 자	179,360	59,573	6 퇴직금운용자산손실	14,278	-
3 기타이자비용	178,668	145,381	7 전기오류수정손실	-	9,749
4 일반사업자금이자비용	176,090	174,886	8 기부금	10,000	10,000
(2) 유가증권평가 및 처분손실	-	-	9 자산손상차손	-	-
1 단기매매증권평가손실	-	-	10 내부비용	14,666,079	13,994,956
2 단기매매증권처분손실	-	-	11 지분법적용투자주식처분손실	-	-
3 매도가능증권처분손실	-	-	12 지분법적용투자주식손상차손	-	-
4 만기보유증권처분손실	-	-	13 재해손실	-	-
5 (구)투자유가증권처분손실	-	-	14 재평가평가손실	-	-
6 매도가능증권손상차손	-	-	14 기타영업외비용	82,281	42,428

7 만기보유증권손상차손	-	-	Ⅶ. 공통관리비분담비용	-	-
8 (구)투자유가증권감액손실	-	-	1 기타분담비용	-	-
(3) 대출채권평가 및 처분손실	8,500,000	6,700,000	Ⅷ. 교육지원사업전출	865,622	704,350
1 대손상각비	8,500,000	6,700,000	Ⅸ. 신용사업회계법인세비용차감전 계속사업손익	10,046,296	8,728,691
2 대출채권매각손실	-	-	X. 계속사업손익법인세비용	834,580	765,493
(4) 외환거래손실	-	-			
1 외화환산손실	-	-	XI 신용사업회계 계속사업손익	9,211,718	7,963,198
2 외환차손	-	-			
(5) 수수료비용	1,153,563	654,516	X II 비신용사업회계 계속사업손익	-1,651,713	-913,110
1 지급수수료	1,153,563	654,516			
(6) 기타영업비용	3,555,661	2,902,040	X III 중단사업손익		
1 기금출연금	2,672,898	2,142,686	(법인세효과: 원)		
2 신탁예치금처분손실	-	-	X IV 당기순손익	7,560,005	7,050,088
3 신탁예치금평가손실	-	-			
4 기타충당부채전입액	97,774	76,102	X V 주당 손익		
5 기타잡비용	73,011	38,792	기본주당 계속사업손익		
6 신용카드수탁취급비용	711,978	644,460	기본주당 순손익		

손익계산서

제 (51)기 2011년 1월 1일 부터 2011년 12월 31일 까지
제 (50)기 2010년 1월 1일 부터 2010년 12월 31일 까지

(일반회계)

(단위:천원)

구분	제 51 (당)기	제 50 (전)기	구분	제 51 (당)기	제 50 (전)기
	금액	금액		금액	금액
I. 매출액	19,868,766	18,757,048	21 대손충당금환입	-	-
1 상품매출액	15,192,632	14,667,195	22 원가차익	-	-
2 생물자산매출액	-	-	23 전기오류수정이익	-	-
3 제품매출액	-	-	24 일반사업채권매각이익	-	-
4 수탁사업수수료	2,136	1,721	25 일반사업상각채권매각이익	-	-
5 창고매출액	-	-	26 자산손상차손환입액	-	-
6 이용매출액	-	-	27 매도가능증권손상차손환입	-	-
7 운송매출액	-	-	28 신용사업자금이자수익	176,090	174,886
8 기타매출액	-	-	29 내부수익	702,897	649,119
9 수수료수익	12,458	11,896	30 만기보유증권손상차손환입	-	-
10 공제수익	4,661,540	4,076,236	31 매도가능증권처분이익	-	-
11 농작물보험수익	-	-	32 만기보유증권처분이익	-	-
II. 매출원가	16,112,043	15,604,969	33 자산수증이익	-	-
1 상품매출원가	13,256,065	12,936,770	34 채무면제이익	-	-
2 생물자산매출원가	-	-	35 보험금수익	-	-
3 제품매출원가	-	-	36 자산재평가손실환입	-	-
4 수탁가공원가	-	-	37 공동사업배분수익	-	-
5 공제비용	2,855,978	2,668,199	38 기타영업외수익	81,365	149,770
6 농작물보험비용	-	-	X. 영업외비용	3,663,734	3,279,671
III. 매출총손익	3,756,723	3,152,079	1 이자비용	26,362	-
IV. 판매비와관리비	5,158,592	4,386,630	2 단기매매증권처분손실	-	-
1 인건비	2,024,825	1,779,589	3 단기매매증권평가손실	-	-
2 일반퇴직급여	60,122	60,140	4 외환차손	-	-
3 특별퇴직급여	443,428	-	5 외화환산손실	-	-
4 세금과공과	27,005	26,080	6 지분법손실	-	-
5 전산비용	8	6	7 (구)투자유가증권감액손실	-	-
6 대손상각비	10,000	30,000	8 (구)투자유가증권처분손실	-	-
7 감가상각비	353,508	360,662	9 비업무용자산처분손실	-	-
8 무형자산상각비	154	128	10 유형자산처분손실	5	6
9 판매경비	861,624	812,526	11 퇴직금운용자산손실	-	-
10 경비	1,377,918	1,317,499	12 카드사업비용	-	-
V. 공통관리비배분수익	1,780,648	2,073,818	13 기타의대손상각비	-	-
1 공통관리비배분수익	1,780,648	2,073,818	14 재고자산감모손실	206	-
VI. 영업손익	378,779	839,267	15 유입물건관리비	-	-
VII. 교육지원사업수익	2,540	2,660	16 원가차손	-	-
VIII. 교육지원사업비용	868,162	707,009	17 전기오류수정손실	-	-
1 환원사업비	4,000	2,000	18 매도가능증권손상차손	-	-
2 영농지도비	125,907	126,692	19 만기보유증권손상차손	-	-
3 생활지도비	70,493	69,668	20 기부금	5,000	-
4 교육비	226,408	99,277	21 일반사업채권매각손실	-	-
5 보급선전비	87,428	67,532	22 매도가능증권처분손실	-	-
6 조사연구비	-	-	23 자산손상차손	-	-
7 복지지원비	353,926	341,840	24 만기보유증권처분손실	-	-
IX. 영업외수익	1,633,244	1,527,293	25 신용사업자금이자비용	1,177,261	784,323
1 이자수익	174	197	26 신용사업자금이자비용	702,897	649,119
2 배당금수익	508,371	423,498	27 지분법적용투자주식처분손실	-	-
3 임대료	149,047	103,831	28 지분법적용투자주식손상차손	-	-
4 단기매매증권처분이익	-	-	29 기타공통관리비분담비용	1,742,362	1,829,203
5 단기매매증권평가이익	-	-	30 재해손실	-	-

6 외 환 차 익	-	-	31 자산재평가손실	-	-
7 외 환 환 산 이 익	-	-	32 공동사업배분비용	-	-
8 지 분 법 이 익	-	-	33 기타영업외비용	9,641	17,020
9 지분법적용투자주식처분이익	-	-	X I 교육지원사업전입	865,622	704,350
10 지분법적용투자주식손상차손환입	-	-	X II 일반사업회계법인세자감전계속사업손익	-1,651,713	-913,110
11 (구)투자유가증권처분이익	-	-	X III 계속사업손익법인세비용	-	-
12 (구)투자유가증권감액손실환입	-	-	X IV 일반사업회계계속사업손익	-1,651,713	-913,110
13 비업무용자산처분이익	-	-	X V 신용사업회계계속사업손익	9,211,718	7,963,198
14 유형자산처분이익	-	5,794	X VI 중단사업손익		
15 퇴직금운용자산이익	-	-	(법인세효과: 원)		
16 판매장려금	-	837	X VII 당기순이익	7,560,005	7,050,088
17 카드사업수익	-	-			
18 보조금수익	15,300	19,361	X VIII 주당손익		
19 위약배상금수익	-	-	기본주당계속사업손익		
20 상각채권추심익	-	-	기본주당순손익		

이익잉여금처분계산서

제(51)기 2011년 1월 1일부터
2011년 12월 31일까지
처분예정일 2012년 02월 14일

제(50)기 2010년 1월 1일부터
2010년 12월 31일까지
처분확정일 2011년 02월 18일

(단위 : 천원)

과 목	제 51 (당기)		제 50 (전기)	
	금	액	금	액
I. 미처분이익잉여금		9,806,276		8,637,943
1 전기이월미처분이익잉여금	2,246,271		1,587,855	
(또는 전기이월결손금)				
2 회계변경의누적효과				
3 전기오류수정이익				
4 전기오류수정손실				
3 당기순이익	7,560,005		7,050,088	
(또는 당기순손실)				
II. 임의적립금 등의 이입액		-		-
1 유동손실보전적립금				
합 계		9,806,276		8,637,943
III. 이익잉여금처분액		7,845,021		6,391,672
1 법정적립금	980,628		863,794	
2 임의적립금	1,961,255		1,727,589	
가. 사업준비금	1,961,255		1,727,589	
나. 유동손실보전적립금				
다. 사업활성화적립금				
3 배당금	2,369,820		2,291,189	
가. 출자배당금	1,944,820		1,884,689	
- 조합원 출자배당금	828,872		759,635	
- 우선출자 배당금	1,115,948		1,125,054	
주당 배당금(원)				
- 보통출자 : 당기 ×××원(%)	828,872,343	(6.27)	759,634,739	(6.53)
전기 ×××원(%)	759,634,739	(6.53)	567,448,785	(6.50)
- 우선출자 : 당기 ×××원(%)	1,115,947,771	(6.77)	1,125,053,947	(7.03)
전기 ×××원(%)	1,125,053,947	(7.03)	1,070,826,203	(7.50)
나. 이 용 고 배 당 금	425,000		406,500	
- 조합원 이용고배당금	251,000		233,500	
- 준조합원 이용고배당금	174,000		173,000	
4 우선출자매입	2,533,318		1,509,100	
IV. 차기이월미처분이익잉여금		1,961,255		2,246,271
1 법에의한이월금	1,961,255		1,727,589	
2 미처분이월금	-		518,682	

자 본 변 동 표

제 50 기 2010년 12월 31일 현재

제 51 기 2011년 12월 31일 현재

(단위: 천원)

계정구분	출자금	자본잉여금	자본조정	기타포괄손익누계액	이익잉여금	총계
2010. 1. 1(보고금액)	29,824,273	1,301,269	▲2,653,959	5,681,243	21,520,746	55,673,572
회계정책변경누적효과						0
전기오류수정손익						0
수정후 이익잉여금					21,520,746	55,673,572
(연차배당)					▲1,995,275	▲1,995,275
(결손금처리-자본잉여금)					0	0
(결손금처리-출자금)					0	0
처분후 이익잉여금					19,525,471	53,678,297
중간배당						0
증자	5,959,750					5,959,750
- 출자금 납입	3,082,000					3,082,000
- 회전출자금 납입						0
- 가입금 납입	47,835					47,835
- 우선출자 납입	2,829,915					2,829,915
자본잉여금변동(증가)						0
감자	▲715,271		1,140,608		▲2,016,114	▲1,590,777
- (말퇴지분선급금)			▲4,251			▲4,251
- (우선출자매입)			▲1,509,100			▲1,509,100
- (말퇴지분정산)	▲715,271		2,653,959		▲2,016,114	▲77,425
당기순손익					7,050,088	7,050,088
재평가잉여금						0
매도가능증권평가손익						0
지분법자본변동(또는 무의지분법자본변동)						0
해외사업환산손익						0
2010.12.31	35,068,752	1,301,269	▲1,513,351	5,681,243	24,559,445	65,097,358
2011. 1. 1(보고금액)	35,068,752	1,301,269	▲1,513,351	5,681,243	24,559,445	65,097,358
회계정책변경누적효과						0
전기오류수정손익						0
수정후 이익잉여금					24,559,445	65,097,358
(연차배당)					▲3,800,289	▲3,800,289
(결손금처리-자본잉여금)					0	0
(결손금처리-출자금)					0	0
처분후 이익잉여금					20,759,156	61,297,069
중간배당						0
증자	4,438,032					4,438,032
- 출자금 납입	1,458,047					1,458,047
- 회전출자금 납입	0					0
- 가입금 납입	43,625					43,625
- 우선출자 납입	2,936,360					2,936,360
자본잉여금변동(증가)						0
감자	▲347,817		▲3,038,195		▲241,824	▲3,627,836
- (말퇴지분선급금)			▲206,546			▲206,546
- (우선출자매입)			▲1,345,000			▲1,345,000
- (말퇴지분정산)	▲347,817		1,513,351		▲241,824	923,710
당기순손익					7,560,005	7,560,005
재평가잉여금						0
매도가능증권평가손익						0
지분법자본변동(또는 무의지분법자본변동)						0
해외사업환산손익						0
2011.12.31	39,158,967	1,301,269	▲4,551,546	5,681,243	28,077,337	69,667,270

감 사 의 견 서

존경하는 대의원님!

지난 2011년도에도 대의원님들께서 보내 주신 격려와 충고에 힘입어 영등포농협의 감사로서 맡은 바 소임을 다할 수 있었습니다.

농협법 제2장 제6절 제71조 및 지도감사규정 제3조 및 제4조에 의하여 2012년 1월 30일부터 2월 06일까지 6영업일에 걸쳐 감사를 실시하였습니다. 주요 감사 실시내용은 우리 농협의 경리와 재산 및 업무집행상황, 효율적 경영관리의 실천, 수익증진과 건전결산이 수반되었는지 여부 등에 주안점을 두고 결산감사를 실시하였습니다.

이제 각 부문별로 2011년도 결산 감사결과를 보고 드리도록 하겠습니다.

첫째, 경영관리부문입니다.

금융기관간의 경쟁이 심화되고 금융당국의 대출금리 인하 압력이 심해짐에 따라 예대마진이 지속적으로 축소되었으며, 글로벌 금융위기의 재발가능성으로 인하여 금융불안이 지속된 한 해였습니다. 또한 저축은행 부실사태를 계기로 상호금융기관의 신뢰도 문제가 부각되고, 상호금융기관의 가계대출 증가로 정부의 상호금융에 대한 감독과 건제가 심화되고 있는 여건에서 우리농협은 경영실적 제고에 노력을 다한 결과 각 사업분야에서 전반적으로 고른 성장을 거두었습니다.

이런 가운데 지속적 성장을 위하여 본점 및 하나로마트 고객용 주차공간 및 장기적으로 본점규모 확대를 위하여 2011년 6월 21일에 본점 인접 부동산 약 57평을 취득하였고, 지점 신설을 위하여 현재 영등포구 신길동 414-27호 일대에 업무용 부동산 약 201평을 취득 중에 있습니다. 안정적인 사업성장을 위하여 적절한 고정투자는 반드시 필요하므로 성장과 투자에 있어 적절한 조화를 이룰 것을 당부하였고, 현재 우리농협은 법에서 정한 고정투자 한도를 준수하고 있음을 확인하였습니다.

순자본 비율은 출자금과 당기순이익 증대를 통하여 2010년말 대비 0.44% 개선된 6.44%로서 농식품부 고시 지도기준을 상회하는 비율을 유지하고 있으며 2012년도에도 출자금 조달 증대와 수익사업 확대를 통해 보다 안정적인 자기자본 확충에 관심을 기울여 외부환경 변화에 따른 리스크를 최소화할 것을 주문하였습니다.

둘째 교육지원사업에 있어서는

제7기 여성대학을 개강하여 지역주민들에게 교육과 농촌사랑을 실천할 수 있는 기회를 제공하였으며, 조합원의 건강관리와 질병예방을 위하여 건강검진 및 병원치료비 지원과 독감예방접종 등을 실시하였으며, 조합원 자녀장학금 지급은 물론 우리농산물 및 영농자재 무상 지원, 조합원 해외연수 실시 등 조합원에게 실익을 주는 환원사업을 실시하였습니다. 2012년 한 해에도 조합규모와 손익의 증가에 비례하는 환원사업을 제안하였습니다.

셋째, 신용사업에 있어서는

농협 초유의 전산마비 사태의 발생으로 고객으로부터 호된 질타를 받았고 저축은행 부실 사태로 예수금 증가가 정체되는 등 어려운 금융환경 속에서 한 해를 보냈지만, 영등포농협은 조합원의 적극적인 관심과 협조, 임직원의 결속을 통해 부단히 노력한 결과 예수금은 전년대비 7.91%의 성장한 1조 2천 893억원을 기록하며 전국 8위 규모에 해당하는 실적을 거양 하였으며, 상호금융대출 역시 10.92%의 성장율을 나타내며 전국에서 7위 규모에 해당하는 1조 1천 150억의 실적을 달성하였습니다.

또한 카드사업 부문에서 지속적인 신규고객 창출에 노력한 결과 『2011년 NH채움카드 대상 도시형부문』을 수상하였으며, 카드순이익은 전년대비 5천 8백만원 증가한 5억 8천 4백만원을 달성하였습니다.

규모를 성장시키는 반면 연체관리 부문에서는 2011년말 기준 연체비율이 2.88%로 전년대비 1.42% 증가하였습니다. 따라서 연체비율 감축에 최선을 다할 것을 강조하였으며, 뉴타운 시장의 퇴조와 부동산경기 침체 및 글로벌 경기의 하락 등으로 연체채권이 증가할 것으로 예상되며 이로인한 경영상의 어려움이 가중될 것이므로 연체채권으로 진입되지 않도록 예방적 채권관리를 강화하여 줄 것을 주문하였습니다.

넷째, 경제사업에 있어서는

하나로마트의 적극적인 영업 추진 및 전 지점의 역량을 총 동원한 결과 전년대비 3.67% 성장한 152억원의 실적으로 사업계획 150억 대비 101.31%를 달성하였습니다. 하지만 마트 손익은 여전히 적자경영을 시현하고 있어 매출이익률 개선 등 손익관리에 만전을 기하도록 주문하였습니다.

2012년에도 각 지점 신토불이 창구에서의 지대미 판매 확대 및 주기적인 장터 개장을

통해 사업계획 목표인 매출액 160억 달성과 함께 소비지농협으로서 역할을 충실히 이행하여 줄 것을 주문하였습니다.

다섯째, 공제사업에 있어서는

각 보험사간의 심한 경쟁으로 신규 공제 추진에 어려움이 많았음에도 불구하고, 직원 및 공제사업단의 의욕적인 공제 추진으로 보장성 공제료 67억 5천만원과 저축성공제120억 6천만원을 합쳐 전년대비 50.05% 성장한 188억 1천만원의 총공제료를 달성하였습니다. 특히 공제사업 손익부문에서는 공제사업단의 손익 1억 1천 2백만원을 포함하여 12억 3천 7백만원의 수익을 달성하였습니다. 2012년에도 지속적인 공제사업 활성화를 통해 조합의 수익원 다양화에 힘써 줄 것을 주문하였습니다.

마지막으로 2011년도 결산 결과를 보고 드리겠습니다.

2011년도말 당기순이익은 법인세 차감 후 75억 6천만원의 흑자를 시현함으로써 영등포농협 설립이래 최대 경영성과를 기록 하였으며, 조합원과 우선출자자에 대한 배당과 법으로 정한 제적립금을 적립하여 자본금을 확충하는 등 건전결산이 이루어졌습니다.

또한 사업보고서, 재무상태표, 손익계산서, 이익잉여금처분계산서, 자본변동표 등도 회계규정에 따라 적정하게 처리되었음을 확인하였습니다.

2012년은 영등포농협 창립 40주년을 맞는 뜻 깊은 해입니다. 2012년 한 해를 제2의 도약의 해로 삼아 모든 사업분야에서 우수한 성과를 거둘 수 있도록 힘써 줄 것을 임직원들에게 당부하면서, 2011년도 결산보고서를 마치도록 하겠습니다.

임진년(壬辰年) 한 해에도 대의원님 그리고 임직원 여러분의 건강과 행복이 항상 함께 하시길 기원합니다.

감사합니다.

2012년 2월 06일

감사 이 회 수

감사 조 수 길

사 업 보 고 서

가. 사 업 개 황

2012년 임진년(壬辰年) 새해가 밝았습니다. 2012년 새해에는 존경하는 조합원 여러분 얼굴에 웃음꽃이 활짝 피는 희망찬 한해가 되시기를 바라며, 가정에 늘 평안과 만복이 깃드시길 진심으로 기원합니다.

지난 해는 글로벌 금융위기 재발가능성으로 인하여 금융불안이 지속된 가운데 국내경기 역시 성장세가 둔화되는 등 대내외 실물경기 역시 순탄치 않아 우리 농업인에게는 매우 힘든 한 해였습니다. 창립 이래 초유의 전산장애 사태의 발생으로 인하여 고객들로부터 호된 질타를 받았고, 저축은행 부실사태로 인한 상호금융기관에 대한 신뢰도 문제도 제기되어 리스크관리도 부각된 한 해였습니다.

이러한 역경 속에서도 우리 영등포농협은 전 직원이 일체 단결하여 전통적 수익기반을 강화하고 적극적인 영업활동을 통하여 전 사업부문별로 고른 성장을 하며 2011년 한 해를 마감했습니다.

특히 2011년에는 금융기관간의 치열한 경쟁속에서도 전통적인 수익구조인 예수금 및 대출금 증대를 위하여 전체 임직원이 혼연일체가 되어 사업을 추진한 결과 예수금 1조 2,893억원, 대출금 1조 1,150억원을 달성하여 전국에서 예수금 규모 8위, 대출금 규모 7위에 해당하는 실적을 거양하여 대내외적으로 명실상부하게 도시농협을 선도하는 농협이 되었습니다. 또한 급변하는 금융환경의 대체 수익원 확보를 위하여 비이자사업을 확대한 결과 카드사업부문에서는 『2011년 NH채움카드 대상 도시형부문』을 수상하게 되었습니다.

2012년에도 금융시장의 불확실성은 계속될 것으로 예상되지만 우리 영등포농협은 경영 효율성 제고와 선제적인 리스크관리 강화를 통하여 내실을 다지는 등 금융환경 변화에 즉각적으로 대응하고 다양한 수익원을 창출함으로써 초대형 농협으로 거듭날 수 있도록 최선을 다하겠습니다.

☞ 이제 사업부문별로 사업성과를 보고 드리도록 하겠습니다.

[경영관리부문]

금융기관간의 경쟁이 심화되고 금융당국의 대출금리 인하 압력이 심해짐에 따라 예대마진이 지속적으로 축소되어 경영여건이 어려워졌지만, 추진 목표를 명확히 제시하고 직원들의 의욕을 고취시켜 열심히 일할 수 있는 환경을 조성하였습니다. 그리고 비용의 효율적인 집행을 통해 불필요한 낭비를 줄이고, 효율적인 자금 운용으로 수익성을 제고시켰습니다.

그리고 2011년 6월 21일자로 본점 인접 부동산을 취득함으로써 장기적으로 본점 규모 확대를 통하여 보다 편리하고 쾌적한 환경에서 고객의 만족도를 증가시킬 수 있는 환경을 조성하는 계기를 마련하였습니다. 아울러 적극적이고 적절한 고정투자를 통하여 우리 농협의 성장의 기반을 다지기 위하여 현재 영등포구 신길동에 업무용 부동산을 취득 중에 있습니다. 안정적인 사업성장을 위하여 적절한 고정투자는 반드시 필요하므로 법에서 정한 고정투자 한도를 준수하면서 자기자본이내에서 지속적인 고정투자를 하도록 하겠습니다.

2012년도에는 장기적 발전을 위하여 예대마진 증대, 비이자수익사업 활성화 등 손익 위주의 경영을 통하여 자기자본을 확충하는 등 내실경영 위주로 사업을 진행하도록 하겠으며, 리스크관리에도 최선을 다하도록 하겠습니다.

우리 영등포농협은 어려운 금융환경을 이겨내며 각 분야별 사업에서 적극적인 추진을 통해 2011년도 당기순이익은 75억 6천만원의 흑자를 실현하였으며, 법에서 정한 제적립금 및 충당금을 충분히 적립하여 건전한 재무구조를 구현하였습니다.

[교육지원사업부문]

교육지원사업은 해당 지역의 주민에게 교육의 기회를 제공하고, 조합원들에게는 실질적이고 알찬 이익을 제공하는 방향으로 추진하였으며, 농촌사랑운동을 꾸준히 전개하여 농협의 고유목적에 부합하는 활동을 전개하였습니다.

활동 내역으로는 제7기 여성대학을 개강하여 관할 지역 내 여성들에게 배움의 장을 제공하였으며, 조합원 복지지원사업으로는 무료 건강검진 실시, 독감예방주사 접종, 조합원 자녀 장학금 지급, 우리농산물 무상제공, 조합원해외연수 확대, 영농자재 무상지원 등을 실시하였습니다. 또한 영등포 관내 불우이웃에게 쌀 등을 지원하는 등 사회공헌사업을 실시하여

농협으로서 사회적 책임 요구에 적극 부응하였습니다.

올해에도 조합원 삶의 질 향상을 위한 복지사업추진 및 지역농협발전의 추진 주체로서 농협의 역할 강화에 노력을 다하겠습니다.

[신용사업부문]

신용사업은 금융기관간 경쟁이 심화되어 전반적인 금융환경의 어려운 여건 속에서 한 해를 보냈지만, 영등포농협은 조합원의 적극적인 관심과 협조, 임직원의 결속을 통해 부단히 노력한 결과 예수금 1조 2,893억원의 실적으로 전년대비 7.91%의 성장율을 기록하며 전국에서 8위 규모에 해당하는 실적을 거양하였으며, 상호금융대출 역시 10.92%의 성장율을 보이며 1조 1,150억원의 실적을 달성하여 전국에서 7위에 해당하는 성과를 거두었습니다.

비이자수익 사업부문에서도 점진적으로 수익이 증가되고 있으며 수입수수료 실적은 1,578백만원, 신용카드 순이익은 584백만원을 달성하였습니다.

특히 카드사업 부문에서는 신규고객 창출에 노력을 기울인 결과 『2011년 NH채움카드 대상 도시형부문』을 수상하게 되었습니다.

2012년에도 예수금 및 대출금의 지속적인 성장 뿐만 아니라 비이자수익 특히 카드사업 부문에서 이용액 증대 등을 추진하여 신용카드 순이익의 성장에도 최선을 다하겠습니다.

[경제사업부문]

경제사업에서는 본점 하나로마트의 적극적인 영업 추진 및 전 지점의 역량을 총 동원한 결과 전년대비 3.67% 성장한 152억원의 실적을 달성하였습니다.

2012년에는 각 지점 신토불이 창구에서의 지대미 판매 확대 및 주기적인 장터 개장을 통해 경제사업부문 성장과 동시에 농민에게 이익을 제공하는 농협으로서 최선을 다하겠습니다.

[공제사업부문]

공제사업은 보험 분야에서 각 보험기관간의 경쟁이 치열해짐에 따라 신규 공제 추진에 어려움이 많았음에도 불구하고, 직원 및 공제사업단의 의욕적인 공제 추진으로 보장성공제료 67억 5천만원, 저축성 공제료 120억 6천만원을 합쳐 전년대비 50.05% 성장한 총공제료 188억

1천만원을 달성하였습니다. 특히 공제사업 손익 부문에서는 공제사업단의 손익 112백만원을 포함하여 1,237백만원의 수익을 달성하였습니다.

2012년에도 예대마진 축소 등 신용사업 여건 변화에 대비하여 비이자수익 사업인 공제 사업을 확대 추진하여 안정적인 수익사업 기반으로 정착시키고자 노력하겠습니다.

아울러 저희 임직원들은 각 사업부문에서 최선을 다하는 자세로 사업목표 달성을 위해 노력할 것을 약속 드립니다. 또한 대의원 및 조합원 여러분들의 많은 관심과 조언을 부탁드립니다. 임진년(壬辰年) 새해에도 보다 많은 농협 이용을 부탁드립니다.

이상으로 사업보고를 마치겠습니다.

감사합니다.